

**UCHWAŁA NR XXIII/223/05  
RADA GMINY W ŻURAWICY  
z dnia 22 marca 2005 r.**

**w sprawie przyjęcia „Programu Rewitalizacji Obszarów Powojсковych Gminy Żurawica”**

*Działając na podstawie art. 18 ust.2 pkt 15 ustawy z dnia 8 marca 1990r. o samorządzie gminnym (Dz. U. Nr 142 z 2001r. poz. 1591 z późniejszymi zmianami) oraz art.14 ust. 1, 2, 3 i 7 ustawy z dnia 27 marca 2003r. o planowaniu i zagospodarowaniu przestrzennym (Dz. U. Nr 80 poz. 717)*

Rada Gminy w Żurawicy  
postanawia:

**§ 1**

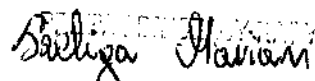
Uchwalić „Program Rewitalizacji Obszarów Powojсковych Gminy Żurawica”, stanowiący załącznik do niniejszej uchwały.

**§ 2**

Wykonanie uchwały zleca się Wójtowi Gminy Żurawica. Nadzór nad wykonaniem uchwały sprawować będzie Komisja Finansów, Rozwoju Gospodarczego i Rolnictwa Rady Gminy Żurawica.

**§ 3**

Uchwała wchodzi w życie z dniem podjęcia.

  
Mariam

Przemyska Agencja  
Rozwoju Regionalnego S.A.  
ul. Rynek 26, 37-700 Przemyśl  
tel. (016) 675-16-64  
fax.(016) 678-73-09



**ZPORR**

Zintegrowany Program  
Operacyjny  
Rozwoju Regionalnego

**PROGRAM REWITALIZACJI  
OBSZARÓW POWOJSKOWYCH  
GMINY ŻURAWICA**



Przemyśl, styczeń 2005

## **SPIS TREŚCI**

<b>MISJA PROGRAMU.....</b>	<b>3</b>
<b>I. CHARAKTERYSTYKA OBECNEJ SYTUACJI NA TERENIE GMINY.....</b>	<b>4</b>
1.1 Zagospodarowanie przestrzenne.....	4
1.2 Sfera gospodarcza.....	16
1.3. Sfera społeczna .....	24
<b>II. ANALIZA SWOT.....</b>	<b>31</b>
<b>III. ZAŁOŻENIA PROGRAMU REWITALIZACJI.....</b>	<b>34</b>
3.1 Zasięg terytorialny i charakterystyka rewitalizowanego obszaru.....	36
<b>IV. POWIĄZANIA PROGRAMU Z DOKUMENTAMI STRATEGICZNYMI...39</b>	<b>39</b>
<b>V. PLANOWANE PROJEKTY INWESTYCYJNE .....</b>	<b>40</b>
<b>VI. OCZEKIWANE WSKAŹNIKI OSIĄGNIĘĆ PROGRAMU.....</b>	<b>46</b>
<b>VII. PLAN FINANSOWY PROGRAMU REWITALIZACJI .....</b>	<b>47</b>
<b>VIII. SYSTEM WDRAŻANIA, MONITOROWANIA, OCENY I KOMUNIKACJI SPOŁECZNEJ PROGRAMU.....</b>	<b>49</b>

## **MISJA PROGRAMU**

Rewitalizacja ma na celu przywrócenie dotychczasowych funkcji zdegradowanego społecznie, ekonomicznie, środowiskowo obszaru, lub zamianę jego dotychczasowych funkcji na nowe.

Program rewitalizacji obejmuje zazwyczaj kompleksowe działania techniczne, społeczne i ekonomiczne mające na celu przywrócenie dawnej świetności oraz zapewnienie rozwoju określonego obszaru.

Częścią każdego programu rewitalizacji są projekty rewitalizacji, tj. planowane na określonym terenie przedsięwzięcia, w ramach, których realizowane będą kolejno zadania inwestycyjne, społeczne i ekonomiczne.

Programy rewitalizacji bazują na założeniu, że wspólne inicjatywy i działania władz lokalnych i mieszkańców, instytucji zlokalizowanych na danym terenie oraz innych zainteresowanych partnerów, pozwalają na osiągnięcie większych efektów rzeczowych oraz większą akceptację społeczności lokalnej. Wsparcie i dynamizacja programów rewitalizacji ma podłoże w dokumentach rządowych określających strategię i politykę zagospodarowania przestrzennego.

Jednym z celów Narodowej Strategii Rozwoju Regionalnego jest „tworzenie warunków wzrostu konkurencyjności regionów oraz przeciwdziałanie marginalizacji niektórych obszarów w taki sposób, aby sprzyjać długotrwałemu rozwojowi gospodarczemu kraju, jego spójności ekonomicznej, społecznej i terytorialnej oraz integracji z Unią Europejską”. Jednym z priorytetów polityki rozwoju regionalnego do 2006 r. jest wsparcie obszarów wymagających aktywizacji i zagrożonych marginalizacją. Do tematyki rewitalizacji odnoszą się również strategie rozwoju województwa i programy Unii Europejskiej.

Niniejszy program rewitalizacji określa zadanie inwestycyjne przewidziane do realizacji na terenie powojaskowym w gminie Żurawica. Okres realizacji Programu obejmuje ostatnie lata obecnego okresu Programowania UE, tj. lata 2005-2006. Rewitalizacja pozwoli przeprowadzić odnowę przestrzenną, gospodarczą i społeczną wyznaczonego terenu.

## I. CHARAKTERYSTYKA OBECNEJ SYTUACJI NA TERENIE GMINY

### 1.1 Zagospodarowanie przestrzenne

#### **Ogólna charakterystyka Gminy**

Gmina Żurawica jest jedną z dziesięciu gmin wchodzących w skład powiatu przemyskiego. Pod względem geograficznym gmina Żurawica położona jest na pograniczu Doliny Sanu i wschodniej części Pogórza Rzeszowskiego, zwanego również wysoczyzną Kańczudzką. Zlokalizowana jest przy międzynarodowej trasie E-40 w bezpośrednim sąsiedztwie miasta Przemyśla i zajmuje powierzchnię 9537 ha. Od północy gmina Żurawica sąsiaduje z gminą Orły i Stubno, od południa z miastem i gminą Przemyśl, od wschodu z gminą Medyka a od zachodu z gminą Rokietnica.

Pod względem administracyjnym Gminy Żurawica obejmuje swoim zasięgiem 9 miejscowości tj.: Żurawicę, Bolestraszyce, Buszkowice, Buszkowiczki, Kosienice, Orzechowce, Maćkowice, Wyszatyce, Batycze.

Rys.1. Wykaz miejscowości na terenie gminy Żurawica



Wśród miejscowości Gminy największy obszar (1859,26 ha) zajmuje Żurawica. Kolejnymi miejscowościami pod względem zajmowanego obszaru są Maćkowice i Wyszatyce. Te trzy miejscowości stanowią niemal 60% powierzchni gminy. Najmniejsze miejscowości Gminy to Buszkowice, Buszkowiczki i Batycze.

## Program Rewitalizacji Obszarów Powojkowych w Gminie Żurawica

Gmina Żurawica jest najliczniejszą pod względem liczby mieszkańców gminą w powiecie przemyskim. Według stanu na koniec 2003 roku zamieszkiwało ją 12 133 osób.

Centrum usługowo-administracyjnym oraz handlowym dla gminy Żurawica jest miasto Przemyśl, które obejmuje obszar 44 km<sup>2</sup> i liczy 67.547 mieszkańców (wg. stanu na koniec grudnia 2003 r.) Gmina Żurawica jest ważnym kolejowym węzłem przeładunkowym o charakterze krajowym i międzynarodowym. Przez jej teren przebiega szlak kolejowy Medyka-Żurawica-Zgorzelec.

Tabela 1. Średnia powierzchnia miejscowości gminy Żurawica

Lp.	Sołectwo	Powierzchnia w ha
1	Żurawica	1859,26
2	Bolestraszyce	1336,66
3	Buszkowice	210,47
4	Buszkowiczki	330,19
5	Kosienice	1063,69
6	Orzechowce	697,26
7	Maćkowice	1835,13
8	Wyszatyce	1833,09
9	Batycze	409,42
<b>Razem</b>		<b>9575,17</b>

Zródło: Urząd Gminy Żurawica

Wsie położone w centralnej i wschodniej części gminy (Żurawica, Buszkowiczki, Buszkowice, Bolestraszyce i Wyszatyce), najbliższej miasta zamieszkuje 74% ogółu mieszkańców gminy, którzy znajdują zatrudnienie znajdujących zatrudnienie w rolnictwie oraz poza nim w koncentrujących się tutaj zakładach. W pozostałych wsiach położonych w części zachodniej mieszkańcy znajdują zatrudnienie przede wszystkim w rolnictwie. Spowodowane to jest większym oddaleniem od miasta, drogi krajowej oraz trakcji kolejowej. Występujące w tej części Gminy korzystne warunki środowiskowe sprzyjają także rozwojowi agroturystyki.

Powierzchnię gminy w 75% zajmują obszary upraw polowych, co potwierdza rolniczy charakter gminy.

Przez cztery wsie Gminy tj. Bolestraszyce, Buszkowice, Buszkowiczki i Wyszatyce przepływa rzeka San. Obszar Gminy zasobny jest w wody podziemne płytko zalegające, związane z wodami rzecznyymi o zróżnicowanej wydajności. Przez obszar Gminy przepływa również rzeka Rada oraz potoki: Żurawicki, Maćkowicki i Kosienicki.

### ***Sieć komunikacyjna***

Gmina Żurawica stanowi ważny węzeł komunikacyjny wschodniej części województwa podkarpackiego. Krzyżują się tutaj drogi o znaczeniu międzynarodowym, krajowym, wojewódzkim, powiatowym, regionalnym oraz gminnym. Łączna długość dróg wynosi 108,8 km.

Przez teren Gminy przebiega droga krajowa NR 77 relacji Lipnik - Przemyśl która jest przedłużeniem drogi E40 o znaczeniu międzyregionalnym i międzynarodowym. Jej centralny odcinek w kierunku północ-południe o długości 3,03 km przebiega w całości przez obszar zabudowany miejscowości Żurawica. Jest to droga o dużym natężeniu ruchu ze znacznym udziałem ruchu ciężarowego.

Na odcinku 10,948 km przez tereny zabudowane zachodniej części Gminy przebiega droga wojewódzka NR 881 relacji Łańcut-Pruchnik-Żurawica i wiedzie ona przez miejscowości: Żurawica, Orzechowce i Maćkowice oraz stycznie do zabudowy miejscowości Kosienice.

Drogi powiatowe, przebiegające przez teren Gminy o łącznej długości 32,495 km (w tym 28,243 km o nawierzchni twardej ulepszonej i 4,212 km o nawierzchni gruntowej) stanowią o gminie jako ważnym węźle komunikacyjnym całego powiatu przemyskiego. Wszystkie te drogi wymagają remontów poprawiających bezpieczeństwo ruchu rowerowego i pieszego lub budowy twardej, ulepszonej nawierzchni. Istniejąca sieć dróg powiatowych jest wystarczająca w zakresie obsługi terenów zainwestowanych i projektowanych do zainwestowania oraz w zakresie uzyskania połączeń z drogami nadrzędnymi.

Sieć dróg powiatowych tworzą następujące drogi:

Nr 535 Rokietnica - Maćkowice klasy „Z” - 5,425 km

Nr 542 Kosienice - Kaszyce klasy „Z” - 3,8 km

NR 543 Maćkowice - Trójczyce klasy „L” - 1,85 km

NR 554 Radymno - Walawa (gm. Orły) - Przemyśl klasy „Z” - 11,054 km

- Nr 560 Batycze - przez wieś klasy „L” - 1,754 km
- Nr 561 Orzechowce - Duńkowiczki (gm. Orły) Klasy „Z” - 2,850 km
- NR 562 Maćkowice - Orzechowce klasy „Z” - 0,958 km
- NR 565 Żurawica - Żurawica Rozrządowa klasy „Z” - 1,390 km
- NR 567 Żurawica - Bolestraszyce klasy „L” - 2,198 km
- NR 568 Żurawica - Bolestraszyce klasy „L” - 2,198 km
- NR 884 Dojazd kolejowy Żurawica klasy „Z” - 3,250 km
- Nr 845 Dojazd kolejowy Maćkowice (gm. Orły) klasy „L” - 1,4 km

Drogi statutowo gminne o łącznej długości 56,6 km obsługują bezpośrednio zabudowę wsi jako drogi dojazdowe. Długości poszczególnych dróg wynoszą od 0,25 km do 4 km, zaś ich szerokość wynosi od 3 do 12 m. Stan techniczny dróg gminnych jest bardzo zróżnicowany - od dróg o nawierzchni ulepszonej (głównie w miejscowości Żurawica) po drogi o nawierzchni gruntowej. Na wszystkich drogach powiatowych, na drodze krajowej i wojewódzkiej kursuje regularna komunikacja autobusowa dalekobieżna i podmiejska.

Przez część wschodnią gminy przebiega linia kolejowa o znaczeniu magistralnym Wrocław - Kraków - Przemyśl - Medyka i jej łącznica towarowa Żurawica - Hurko- Medyka. Stacje osobowe znajdują się w Żurawicy i Żurawicy Rozrządowej. W Żurawicy Rozrządowej działa jedna z największych w kraju stacja rozrządowo-przeładunkowa, obecnie spełniająca funkcje „suchego portu”, zajmującego się przeładunkiem towarów i surowców.

### ***Infrastruktura wodociągowo - kanalizacyjna***

Gmina Żurawica wyposażona jest w sieć wodociągową o długości 112,2 km, do której podłączonych było wg. stanu na koniec 2004 r. 2585 budynków mieszkalnych. Zaopatrzeniem Gminy w wodę zajmuje się Zakład Wodociągowo - Kanalizacyjny w Żurawicy z siedzibą w Wyszatycach.

Gmina zaopatrywana jest w wodę z sieci komunalnej miasta Przemyśla, lokalnych ujęć głębinowych, zlokalizowanych w Wyszatycach i Orzechowcach oraz z wodociągu grupowego w miejscowości Waclawice w gminie Orły.

Do miejscowości Żurawica, Buszkowice, Buszkowiczki woda jest dostarczana przez PWIK Przemyśl, natomiast miejscowości Kosienice i Maćkowice są zaopatrywane z Gminnego Zakładu Usług Wodnych w Orłach. Pozostałe



## Program Rewitalizacji Obszarów Powojkowych w Gminie Żurawica

miejsowości gminy Żurawica zaopatrywane są z własnych ujęć. Wyszatyce i Bolestraszyce zaopatrywane są w wodę z ujęcia w Wyszatycach składającego się z 3 studni głębinowych, natomiast miejscowości Orzechowce, Batycze oraz część Żurawicy zaopatrywane są w wodę z ujęć w Orzechowcach. Z ujęcia tego zaopatrywane są także dwie miejscowości gminy Orły (Hantkowice i Duńkowiczki) oraz Ujkowice w gminie Przemyśl.

Działalność związaną z gospodarką ściekową na terenie gminy prowadzi Zakład Wodociągowo-Kanalizacyjny w Żurawicy z siedzibą w Wyszatycach. Długość sieci kanalizacyjnej (bez przyłączy do budynków) na terenie Gminy wynosi 60,7 km. Najbardziej skanalizowane miejscowości w Gminie to Żurawica (95%); Wyszatyce (90%) i Bolestraszyce (50%). Szczegółowe informacje na temat gospodarki wodociągowo-kanalizacyjnej przedstawia poniższa tabela:

Program Rewitalizacji Obszarów Powojaskowych w Gminie Żurawica

Tabela 2. Charakterystyka gospodarki wodociągowo-kanalizacyjnej w gminie Żurawica (Stan na 31.12 2004)

Nazwa	Długość sieci rozdzielczej bez przyłączy	Budynki mieszkalne i zbiorowego zamieszkania przyłączone do sieci wodociągowej		Woda dostarczona		Długość czynnej sieci sanitarnej (bez przykanalików) na ścieki bytowo - gospodarcze	Budynki mieszkalne i zbiorowego zamieszkania przyłączone do sieci kanalizacyjnej			Ścieki odprowadzane $\text{dm}^3$
		Długość w $\text{km}^3$	Liczba w szt.	razem	Gospodarstwa domowe indywidualne		Połączenia do budynków	długość	liczba	
Żurawica	28,0	23,3	913	120,4	90,9	29,4	14,2	716	148,2	
Wyszatyce	12,8	8,1	310	24,8	22,5	10,6	4,3	212	12,2	
Orzechowce	20,7	6,5	235	26,6	25,2	11,4	2,4	136	13,0	
Bolestraszyce	16,9	12,0	391	35,3	31,3	9,3	3,0	162	17,2	
Maćkowice	8,5	5,0	183	17,5	13,3					
Buszkowice	6,0	3,9	188	16,5	16,0					
Buszkowiczki	5,5	3,6	109	9,3	9,3					
Kosienice	9,4	6,0	189	10,9	10,2					
Batycze	4,4	2,1	67	6,4	6,3					
Ogółem	112,2	70,5	2585	267,7	225	60,7	23,9	1226	190,6	

Źródło: Zakład Wodociągowo-Kanalizacyjny w Żurawicy z siedzibą w Wyszatycach



Wodociągi



Kanalizacje

## Program Rewitalizacji Obszarów Powojkowych w Gminie Żurawica

Obecnie w gminie Żurawica działają dwie wysokosprawne oczyszczalnie ścieków: mechaniczno-biologiczna oczyszczalnia ścieków w Wyszatycach oraz biologiczna oczyszczalnia ścieków w Orzechowcach.

Oczyszczalnia ścieków komunalnych w miejscowości Orzechowce została przekazana do eksploatacji w 1996 roku, a jej przepustowość to 180 m<sup>3</sup>/d. Zbiera ona ścieki z miejscowości Orzechowce, która jest skanalizowana w 90%. Charakterystykę oczyszczalni zawiera poniższa tabela:

Tabela 3. Charakterystyka oczyszczalni ścieków w Orzechowcach w Gminie Żurawica (Stan na 31.12 2004)

Wyszczególnienie	Część biologiczna
Wielkość oczyszczalni	
- m <sup>3</sup> /dobę	202,5
- równoważna liczba mieszkańców RLM	918
Ścieki w dan 3	
- dopływające do oczyszczalni	66
- oczyszczone	66
- w tym bez ścieków opadowych i dowożonych oraz bez wód infiltracyjnych	13
Osady z oczyszczalni ścieków w tonach suchej masy	
- wytworzone w ciągu roku	12
- inne, „Gminne składowiska odpadów w Duńkowiczkach	12
Szacunkowa liczba ludności korzystającej z oczyszczalni	544
Liczba dni pracy w oczyszczalni	365

Źródło: Zakład Wodociągowo-Kanalizacyjny w Żurawicy z siedzibą w Wyszatycach

Druga istniejąca na terenie Gminy oczyszczalnia ścieków w miejscowości Wyszatyce została przekazana do eksploatacji w 2001 roku. Do tej oczyszczalni są odprowadzane ścieki kolektorem głównym wraz z przykanalikami z miejscowości Wyszatyce, Bolestraszyce, Żurawica. Obecnie zrzut ścieków do oczyszczalni w miejscowości Wyszatyce wynosi 365 m<sup>3</sup>/d z gospodarstw domowych.

Program Rewitalizacji Obszarów Powojkowych w Gminie Żurawica

Tabela 4. Charakterystyka oczyszczalni ścieków w Wyszatycach w gminie Żurawica (Stan na 31.12 2004)

Wyszczególnienie	Cześć mechaniczna	Cześć biologiczna
Wielkość oczyszczalni		
- m <sup>3</sup> /dobę	835	835
- równoważna liczba mieszkańców RLM	5000	5000
Ścieki w dan 3		
- dopływające do oczyszczalni	284	284
- oczyszczone	284	284
- w tym bez ścieków opadowych i dowożonych oraz bez wód infiltracyjnych	177	177
Osady z oczyszczalni ścieków w tonach suchej masy		
- wytworzone w ciągu roku		40
- inne, „Gminne składowiska odpadów w Duńkowiczkach		40
Szacunkowa liczba ludności korzystającej z oczyszczalni		5180
Liczba dni pracy w oczyszczalni		365

*Źródło: Zakład Wodociągowo-Kanalizacyjny w Żurawicy z siedzibą w Wyszatycach*

Plany inwestycyjne Gminy przewidują rozbudowę istniejących oczyszczalni w miarę przyłączania się pozostałych gospodarstw domowych. Planuje się przyłączanie pozostałych wiosek do już istniejących, co pozwoli uporządkować gospodarkę wodno-ściekową Gminy i ograniczyć niekontrolowany zrzut ścieków na łąki oraz do rowów melioracyjnych i cieków wodnych. Rozbudowa istniejących i budowa nowych systemów kanalizacyjnych uwzględni nowe tereny osiedleńcze we wszystkich miejscowościach gminy.

Na terenie Gminy planowana jest budowa oczyszczalni ścieków w miejscowości Żurawica. Obecnie prowadzone są starania mające na celu ujęcie tej inwestycji w Krajowym Programie Oczyszczania Ścieków Komunalnych.

W zakresie gospodarki wodno-ściekowej na terenie gminy Żurawica przewiduje się następujące inwestycje, które zostały ujęte w Planie Rozwoju Lokalnego:

- Budowa kanalizacji sanitarnej w miejscowości Wyszatyce,
- Budowa kanalizacji w miejscowości Żurawica,
- Budowa kanalizacji w miejscowości Buszkowice i Buszkowiczki,
- Budowa oczyszczalni ścieków w miejscowości Żurawica,
- Budowa ujęcia wody w miejscowości Buszkowiczki,
- Budowa ujęcia wody w miejscowości Żurawica,
- Budowa kanalizacji sanitarnej w miejscowości Maćkowice (I ETAP),
- Budowa kanalizacji sanitarnej w miejscowości Batycze z doprowadzeniem do oczyszczalni ścieków w Orzechowcach (I ETAP),

## Program Rewitalizacji Obszarów Powojkowych w Gminie Żurawica

- Budowa kanalizacji w miejscowości Orzechowce + rozbudowa oczyszczalni,
- Budowa kanalizacji w miejscowości Kosienice.

Gmina Żurawica posiada urządzone wspólnie z sąsiednią gminą Orty składowisko odpadów komunalnych, które zlokalizowane jest na pograniczu wsi Żurawica i Duńkowiczki. Składowisko posiada uregulowany stan formalno-prawny, zgodny z porozumieniem międzygminnym. Chłonność składowiska szacuje się na 15-20 lat. W pobliżu składowiska istnieją warunki terenowe dla zwiększenia jego powierzchni.

### ***Elektroenergetyka***

Na terenie Gminy istnieje stacja elektroenergetyczna WN/SN GPZ Żurawica z dowiązaną siecią linii napowietrznych WN 110 kV oraz linii napowietrznych SN zasilających system stacji transformatorowych SN/NN. Od stacji GPZ Żurawica do stacji GPZ Radymno projektowana jest linia 11 kV, która przebiegać będzie na krótkim odcinku przez obszar Gminy nad terenami wyłączonymi z zabudowy.

Sieć linii SN 15 kV w zdecydowanej większości jest wystarczająca dla zasilania terenów zabudowanych oraz dla większości terenów projektowanych do zabudowy.

### ***Sieć gazowa***

Wszystkie miejscowości Gminy są zgazyfikowane i posiadają gazową sieć średnioprężną. Sieć gazowa zasilana jest ze stacji redukcyjno - pomiarowej II stopnia w Żurawicy. Zabudowa nowych terenów, przewidywana w planach zagospodarowania wymagać będzie jednak rozwinięcia sieci gazowej średniego ciśnienia, w szczególności w miejscowości Żurawica.

### ***Telekomunikacja***

Gmina Żurawica jest obsługiwana łącznością przewodową przez Telekomunikację Polską S.A i obejmuje wszystkie miejscowości. Sieć napowietrzna oraz sieć radiowa sprowadzona jest do trzech masztów, które znajdują się w miejscowościach Wyszatyce, Buszkowice i Bolestraszyce. Na

terenie Gminy zainstalowane są dwie cyfrowe centrale telefoniczne, do których podłączeni są wszyscy abonenci.

Stan telefonizacji w Gminie jest zadowalający. Wskaźnik liczby abonentów na 1000 mieszkańców w gminie wynosi 161,12. W roku 2003 w gminie Żurawica było 1994 abonentów.

Teren gminy Żurawica pozostaje również w zasięgu działania telefonii komórkowej oferowanej przez: CENTERTEL, ERA GSM, PLUS, których obszar działania jak i liczba użytkowników sukcesywnie powiększa się.

### ***Dziedzictwo kulturowe i turystyka***

Na obszarze Gminy znajdują się liczne obiekty architektury, parki, cmentarze i stanowiska archeologiczne, które ujęte są w rejestrze zabytków lub w wykazie obiektów zabytkowych. Oznacza to, że wszelkie działania podejmowane na obiektach zabytkowych wymagają zezwolenia wojewódzkiego konserwatora zabytków.

W poszczególnych miejscowościach na terenie Gminy zlokalizowane są następujące obiekty zabytkowe:

#### **Bolestraszyce:**

- park zespołu dworskiego, obecnie Ośrodek Badań i Dokumentacji Zabytkowych Założeń Ogrodowych i Arboretum - unikalna kolekcja drzew, krzewów i roślin zielnych oraz ważny ośrodek edukacyjno-popularyzatorski,
- zespół cerkwi gr.- kat. (obecnie kościół rzym.- kat.),
- fortyfikacje twierdzy „Przemyśl” - XIX/XX w,
- drogi forteczne,

#### **Buszkowice:**

- zespół cerkwi gr.- kat. (obecnie kościół rzym.- kat.) 1900 r.,

#### **Wyszatyce:**

- zespół dworski XIX w,
- zespół cerkwi gr.- kat. (XX w) – częściowo w ruinie,
- Kościół rzym- kat. XIX Rzym,

#### **Żurawica:**

- zespół dworski Sapiehów XIX w,
- zespół folwarczny XIX w,

## Program Rewitalizacji Obszarów Powojkowych w Gminie Żurawica

- kościół rzym- kat.,
- pozostałości cerkwi gr.- kat. ,
- dawne koszary wojskowe – obecnie szpital specjalistyczny,
- fortyfikacje twierdzy „Przemyśl” XVII w,

Orzechowce:

- fortyfikacje twierdzy „Przemyśl” oraz drogi forteczne XIX w,

Maćkowice :

- zespół pałacowy pocz. XX ,
- cerkiew gr. - kat. (XVIII w) z przyległym cmentarzem,

Kosienice:

- pozostałości zespołu dworskiego XIX w,
  - kościół rzym. - kat. z XIX w.
- Na terenie G położone są również tereny o wartościach przyrodniczych, podlegające ochronie na mocy ustawy o ochronie dóbr kultury. Są to zachowane w różnym stanie parki zabytkowe dawnych zespołów pałacowych i dworskich.

Licznie występujące w Gminie obiekty kulturowe o znaczeniu historycznym oraz przyrodniczym, w tym unikalne w skali regionu i kraju Arboretum w Bolestraszcach oraz forty twierdzy „Przemyśl” wzmacniają atrakcyjność krajoznawczo - turystyczną i edukacyjną gminy.

Sieć dróg fortecznych przebiegająca przez Gminę stanowi - podstawę do rozwoju turystyki rowerowej i pieszej. Drogi te stanowią już od dłuższego czasu szlaki turystyczne wewnętrznego i zewnętrznego pierścienia fortów twierdzy „Przemyśl.” Atrakcyjna krajobrazowo, zalesiona zachodnia część Gminy sprzyja rozwojowi agroturystyki wiążącej wypoczynek i rekreację z ekologicznym rolnictwem.

### **Obszary specjalne**

Na terenie Gminy Żurawica zlokalizowana jest Jednostka Wojskowa 3233 w skład której wchodzi 32 i 33 Batalion Czołgów. Kompleks obiektów na terenie

## Program Rewitalizacji Obszarów Powojkowych w Gminie Żurawica

gminy Żurawica będących w posiadaniu jednostki w przeszłości należał do wojsk austriackich. Pierwsze obiekty którymi obecnie dysponuje jednostka zostały wybudowane w roku 1890. Działający na tym terenie w 1917 roku Batalion Czołgów stanowił oddział wspomagający forty, które do chwili obecnej znajdują się na tym terenie. Część zabudowaną jednostki stanowiły składy magazyny i pomieszczenia pomocnicze zagospodarowane przez wojsko. W roku 1970 część terenów którymi dysponował Batalion Czołgów został zaadoptowany pod uruchomienie Wojskowych Zakładów Naprawy Sprzętu Elektronicznego. W tym także okresie zaczęła działać szkoła przyzakładowa szkoląca osoby do przyszłej pracy w zakładzie. Na dalszym etapie funkcjonowania jednostki w latach 80 powstał Wojskowy Zakład Uzbrojenia nr 3, który obecnie działa i należy do Ministerstwa Obrony Narodowej.



## 1.2 Sfera gospodarcza

### ***Rynek pracy***

Położenie geograficzne gminy Żurawica w bezpośrednim sąsiedztwie miasta Przemyśla powoduje, iż rynek pracy dla mieszkańców Gminy jest mocno uzależniony od sytuacji na rynku pracy w samym Przemyśle.

Strona podaźowa rynku pracy, czyli zasoby ludzkie na terenie gminy Żurawica jest rozwinięta w stopniu bardzo dobrym. Wg danych Głównego Urzędu Statystycznego w Warszawie na koniec 2003 roku na terenie Gminy Żurawica pracowało 2370 osób, z tego kobiety stanowiły 32,6% ogółu pracujących (773 osób).

*Tabela 5. Rynek pracy w Gminie Żurawica (Stan na 31.12.2003 r.)*

<b>Wyszczególnienie</b>	<b>Liczba</b>
liczba osób ogółem	2370
w tym kobiety	773
w tym mężczyźni	1597

*Źródło: Główny Urząd Statystyczny w Warszawie, Bank Danych Regionalnych; [www.stat.gov.pl](http://www.stat.gov.pl)*

Wśród osób pracujących na terenie Gminy najwięcej osób znajduje zatrudnienie w sektorze usług rynkowych (59,6%), następnie w sektorze usług nierynkowych (21,0%) oraz sektorze przemysłowym (18,1%) i sektorze rolniczym (1,1%).

*Tabela 6. Pracujący na terenie Gminy Żurawica według sektorów (Stan na 31.12.2003 r.)*

<b>Pracujący</b>	<b>sektor rolniczy</b>	<b>sektor przemysłowy</b>	<b>sektor usług rynkowych</b>	<b>sektor usług nierynkowych</b>
Ogółem	27	429	1414	500
Kobiety	5	75	359	334

*Źródło: Główny Urząd Statystyczny w Warszawie, Bank Danych Regionalnych; [www.stat.gov.pl](http://www.stat.gov.pl)*

### **Podmioty gospodarcze**

Na terenie gminy Żurawica działa duża ilość podmiotów gospodarczych. Według danych rejestru REGON na koniec 2003 roku na terenie Żurawica działalność prowadziło 532 podmiotów gospodarczych. Dominującą formą własności jest własność prywatna (505 podmiotów), natomiast w sektorze publicznym działa 27 podmiotów. Ze względu na formę prawną, przeważają zakłady osób fizycznych, stanowiące blisko 81% wszystkich podmiotów działających w Gminie.

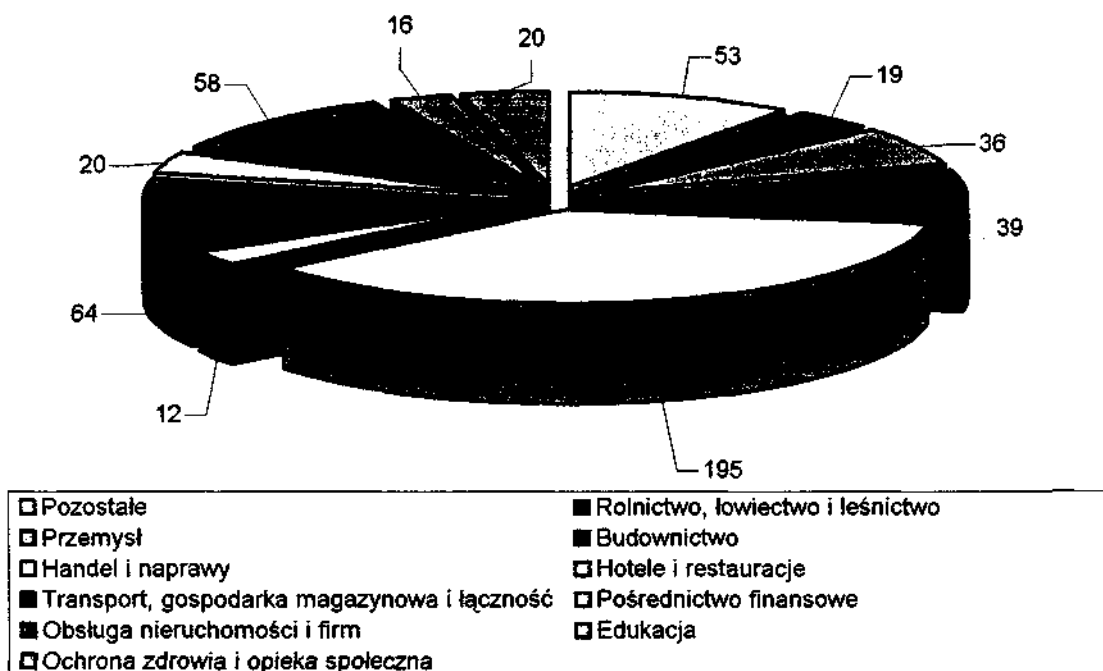
*Tabela 7. Podmioty gospodarki narodowej działające na terenie gminy Żurawica wg sektorów własności i wybranych form prawnych (Stan na 31.12. 2003 r.)*

<b>Wyszczególnienie</b>	<b>2003</b>
Sektor publiczny	27
Sektor prywatny	505
<b>Razem</b>	<b>532</b>
w tym:	
osoby fizyczne prowadzące dz. gosp.	431
spółki prawa handlowego	10
spółdzielnie	5
stowarzyszenia i organizacje społeczne	18

*Źródło: Główny Urząd Statystyczny w Warszawie, Bank Danych Regionalnych; [www.stat.gov.pl](http://www.stat.gov.pl)*

## Program Rewitalizacji Obszarów Powojennych w Gminie Żurawica

Wykres 1. Liczba podmiotów zarejestrowanych w systemie REGON działających na terenie gminy Żurawica wg wybranych sektorów w 2003 roku.



Źródło: Opracowanie własne na podstawie danych Głównego Urzędu Statystycznego w Warszawie, Bank Danych Regionalnych; [www.stat.gov.pl](http://www.stat.gov.pl)

Najważniejsze podmioty z punktu widzenia lokalnej gospodarki to:

- Okręgowe Warsztaty Naprawy Techniki Wojskowej Żurawica,
- PKP CARGO S.A. Zakład Taboru w Żurawicy,
- Polskie Górnictwo Naftowe i Gazownictwo S.A. Kopalnia Gazu w Żurawicy
- Polskie Górnictwo Naftowe i Gazownictwo S.A. Tłocznia Gazu w Maćkowicach
- Zakład Produkcyjny Sprzętu Oświetleniowego „Elektromechanika” Ludwik Lis
- Zakład Handlowo - Usługowo - Produkcyjny „CZEXBUD” Zbigniew Czekierda
- Gminna Spółdzielnia "Samopomoc Chłopska" w Żurawicy

Na terenie Żurawicy znajduje się jeden z najważniejszych w Polsce portów przeładunkowych, a przez Gminę prowadzi magistrała kolejowa Wrocław - Lwów (Ukraina). Magistrała kolejowa z dużym kompleksem przeładunkowym

Program Rewitalizacji Obszarów Powojсковych w Gminie Żurawica

Żurawica-Medyka stwarza bardzo dobre warunki dla wzmożonej aktywności gospodarczej w dziedzinach produkcyjnych i składowo - magazynowych.

*Tabela 8. Wykaz podmiotów gospodarczych pozostających w ewidencji działalności gminy Żurawica (Stan na 28.01.2005)*

<b>Miejscowość</b>	<b>Liczba podmiotów</b>
Batycze	7
Bolestraszyce	60
Buszkowice	30
Buszkowiczki	22
Orzechowce	32
Kosienice	9
Maćkowice	26
Wyszatyce	18
Żurawica	169
<b>Ogółem</b>	<b>373</b>

*Źródło: Opracowanie własne na podstawie danych Urzędu Gminy Żurawica*

## **Rolnictwo**

Gmina Żurawica jest typową gminą rolniczą. Rolnictwo pełni na terenie gminy funkcję podstawową, natomiast funkcje uzupełniające spełniają turystyka i wypoczynek. Sprzyjające warunki do rozwoju produkcji rolniczej na terenie gminy wynikają z bardzo korzystnych warunków klimatycznych oraz wysokiej jakości gleb. Ponad 85% gruntów ornych zawiera się w I-III klasie bonitacyjnej.

Na terenie Gminy znajduje się ponad 2405 gospodarstw rolnych (średnia wielkość 1,1 ha). Sektor spółdzielczy reprezentowany jest przez dwie Spółdzielnie Rolnicze w Wyszatycach i Żurawicy.

Ponad 73% obszaru gminy zajmują pola, łąki i pastwiska. Ze względu na korzystne warunki glebowe (I-III klasa bonitacyjna) prowadzona jest intensywna gospodarka rolna i osiągane są wysokie plony. W uprawie dominują zboża, przede wszystkim pszenica, rzadziej jęczmień i żyto. W ostatnim dziesięcioleciu znacznie wzrosła uprawa kukurydzy. Z roślin okopowych najczęściej uprawia się ziemniaków i buraków. W produkcji zwierzęcej dominuje chów krów mlecznych oraz trzody chlewnej.

*Tabela 9. Gospodarstwa rolne w gminie Żurawica na tle powiatu przemyskiego*

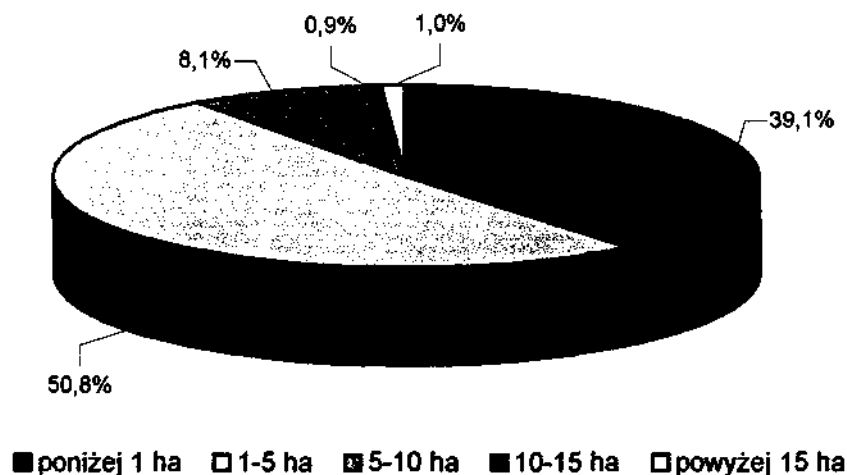
<b>Wyszczególnienie</b>	<b>Liczba gospodarstw rolnych</b>	<b>Powierzchnia ogólna</b>	<b>Powierzchnia użytków rolnych</b>	<b>Powierzchnia zasiewów</b>
gm. w. Bircza	1484	9105	7781	1377
gm. w. Dubiecko	2431	8382	7044	2894
gm. w. Fredropol	1122	5234	4767	2714
gm. w. Krasieczyn	1034	2866	2566	1224
gm. w. Krzywca	1125	3563	3014	1547
gm. w. Medyka	1119	3438	3266	2529
gm. w. Orły	1457	5853	5483	4337
gm. w. Przemysł	1964	5286	4862	3208
gm. w. Stubno	719	6810	5676	4168
<b>gm. w. Żurawica</b>	<b>2405</b>	<b>6377</b>	<b>6016</b>	<b>4603</b>
Powiat przemyski	14860	56915	50475	28601

*Zródło: "Użytkowanie gruntów, powierzchnia zasiewów i pogłowie zwierząt gospodarskich. Powszechny Spis Rolny 2002. Województwo Podkarpackie", Urząd Statystyczny w Rzeszowie, Rzeszów 2003*

## Program Rewitalizacji Obszarów Powojkowych w Gminie Żurawica

Strukturę agrarną gospodarstw na terenie gminy Żurawica charakteryzuje duże rozdrobnienie, co stanowi barierę rozwojową rolnictwa. Gospodarstwa o powierzchni do 5 ha stanowią blisko 90% ogólnej liczby gospodarstw. Gospodarstw o powierzchni powyżej 10 ha jest 47, co stanowi niespełna 2% wszystkich gospodarstw na terenie Żurawicy. Rozdrobnienie gospodarstw rolnych może stanowić jednak pewien atut dla rozwoju produkcji ponadstandardowej, ekologicznej, opartej na tradycyjnych rozwiązaniach.

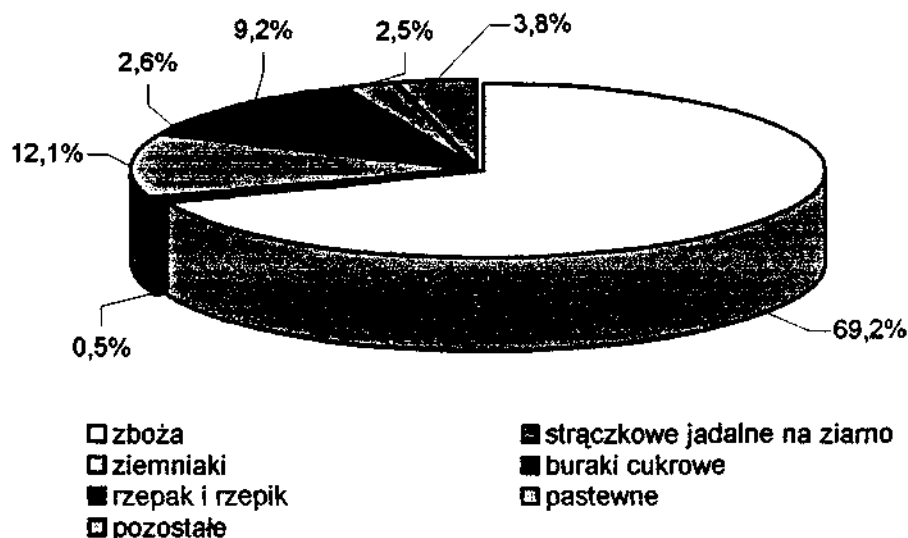
Wykres 2. Struktura gospodarstw rolnych na terenie Gminy Żurawica wg powierzchni



Źródło: Na podstawie: „Podstawowe informacje ze Spisów Powszechnych. Gmina Żurawica”. Urząd Statystyczny w Rzeszowie, Rzeszów 2003

Powierzchnia zasiewów w gospodarstwach rolnych na terenie gminy Żurawica wynosi 4603 ha, co stanowi 76,5 % wszystkich użytków rolnych. W produkcji roślinnej na terenie gminy zdecydowanie dominuje uprawa zbóż (69,2% powierzchni upraw), w tym przede wszystkim pszenicy a także jęczmienia i owsa. Istotne znaczenie w strukturze zasiewów zajmują również ziemniaki oraz uprawy przemysłowe (buraki cukrowe oraz rzepak i rzepki). Szczegółową strukturę zasiewów na terenie gminy przedstawia poniższy wykres.

Wykres 3. Struktura zasiewów w gospodarstwach na terenie Gminy Żurawica



Źródło: Na podstawie: „Podstawowe informacje ze Spisów Powszechnych. Gmina Żurawica”. Urząd Statystyczny w Rzeszowie, Rzeszów 2003

Ważną gałęzią rolnictwa na terenie gminy Żurawica jest produkcja sadownicza. Powierzchnia upraw drzew owocowych na terenie Gminy zajmuje 136 ha. Największy obszar zajmują sady jabłoni rozciągające się na powierzchni 85 ha. Najwięcej sadów znajduje się w samej Żurawicy. Na przykładzie produkcji sadowniczej widać, iż gospodarstwa na terenie gminy wykorzystują sprzyjające warunki do produkcji zdrowej żywności.

Tabela 10. Gospodarstwa rolne w gminie Żurawica wg rodzaju prowadzonej działalności

Rodzaj działalności	Liczba gospodarstw	% ogółu gospodarstw rolnych
<b>Ogółem gospodarstwa</b>	<b>2405</b>	<b>100,0</b>
prowadzące wyłącznie działalność rolniczą	1863	77,5
prowadzące wyłącznie działalność pozarolniczą	26	1,1
prowadzące działalność rolniczą i pozarolniczą	278	11,5
nie prowadzące działalności rolniczej i pozarolniczej	238	9,9

Źródło: „Podstawowe informacje ze Spisów Powszechnych. Gmina Żurawica”. Urząd Statystyczny w Rzeszowie, Rzeszów 2003

Blisko 80% wszystkich gospodarstw rolnych na terenie gminy Żurawica prowadzi wyłącznie działalność rolniczą, co potwierdza duże znaczenie funkcji rolnictwa w Gminie. Gospodarstw prowadzących działalność pozarolniczą

jest 304. Prowadzą one przede wszystkim działalność w zakresie przetwórstwa przemysłowego (151 gospodarstw), handlu (27 gospodarstw) a także transportu i magazynowania (12).

Gospodarstwa rolne, które nie prowadzą działalności gospodarczej stanowią 9,9% wszystkich gospodarstw. Źródłem utrzymania użytkowników tych gospodarstwa są m. in. renty, emerytury lub praca najemna.



### 1.3. Sfera społeczna

#### **Demografia**

Jedną z głównych składowych kształtujących procesy rozwojowe są mieszkańcy. Na ich liczebność decydujący wpływ mają zarówno ruch naturalny jak i migracje.

Według stanu z grudnia 2003 roku gmina Żurawica liczyła 12133 mieszkańców, w tym 6134 osób stanowiły kobiety tj. 50,5%, natomiast mężczyzn było 5999 co stanowiło 49,5%. Gmina Żurawica zajmuje w powiecie przemyskim pierwsze miejsce zarówno pod względem liczby ludności, jak i gęstości zaludnienia.

Tabela 11. Ludność w Gminie Żurawica (Stan na 31.12.2003 r.)

<b>Wyszczególnienie</b>	<b>Liczba</b>
Ogółem	<b>12133</b>
Mężczyźni	<b>5999</b>
Kobiety	<b>6134</b>

Źródło: Opracowanie własne na podstawie danych Głównego Urzędu Statystycznego w Warszawie, Bank Danych Regionalnych; [www.stat.gov.pl](http://www.stat.gov.pl)

Tabela 12. Gmina Żurawica na tle powiatu przemyskiego (Stan na 31.12.2003 r.)

<b>Wyszczególnienie</b>	<b>Powierzchnia w km<sup>2</sup></b>	<b>Wsie</b>	<b>Ludność</b>			
			<b>Ogółem</b>	<b>Mężczyźni</b>	<b>Kobiety</b>	<b>na 1km<sup>2</sup></b>
Powiat Przemyski	1214	141	71338	35722	35616	59
Bircza	255	25	6720	3456	3264	26
Dubiecko	154	16	9587	4780	4807	62
Fredropol	160	23	5495	2756	2739	34
Krasiczyn	127	15	4706	2380	2326	37
Krzywca	95	10	5041	2551	2490	53
Medyka	61	7	6064	3006	3058	100
Orły	70	13	8389	4203	4186	120
Przemysł	108	16	9126	4549	4577	84
Stubno	89	7	4077	2042	2035	46
<b>Żurawica</b>	<b>95</b>	<b>9</b>	<b>12133</b>	<b>5999</b>	<b>6134</b>	<b>127</b>

Źródło: Główny Urząd Statystyczny w Warszawie, Bank Danych Regionalnych; [www.stat.gov.pl](http://www.stat.gov.pl)

## Program Rewitalizacji Obszarów Powojkowych w Gminie Żurawica

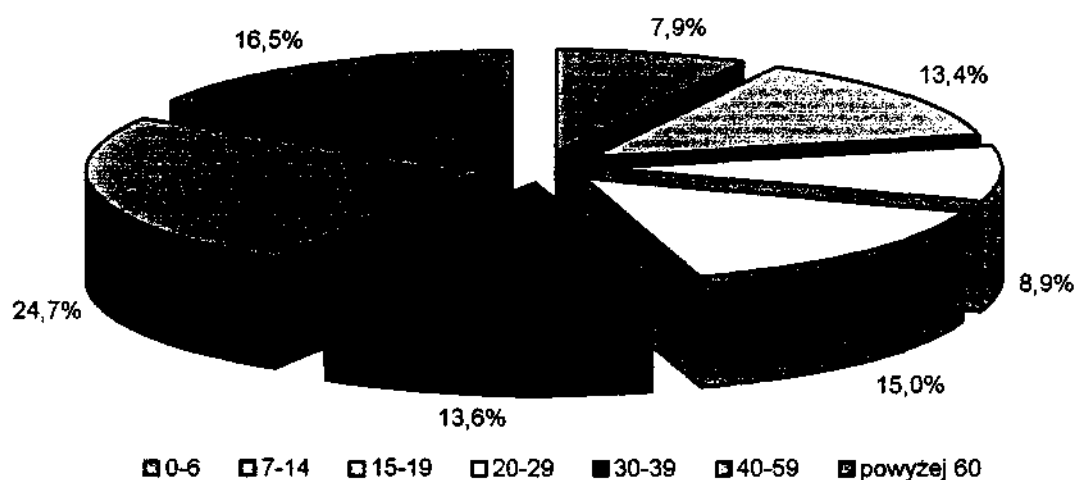
Wśród mieszkańców gminy Żurawica najliczniej reprezentowaną grupą wiekową są osoby w wieku 40-59 lat, których liczba w roku 2003 wynosiła 2996, co stanowiło 24,7% ogółu ludności Gminy. Kolejne miejsca pod względem liczebności w strukturze wiekowej mieszkańców gminy Żurawica zajmują osoby w wieku powyżej 60 lat (16.5%), w wieku 20-29 lat (15% ogółu mieszkańców) oraz mieszkańcy w przedziale wiekowym od 30-39 stanowiący 13,6% ogółu ludności.

Tabela 13. Grupy wiekowe mieszkańców gminy Żurawica (Stan na 31.12.2003).

Przedziały wiekowe	Kobiety	Mężczyźni	Ogółem
0-6	437	521	958
7-14	804	821	1625
15-19	534	545	1079
20-29	874	946	1820
30-39	818	838	1656
40-59	1477	1519	2996
powyżej 60	1191	809	2000
<b>RAZEM</b>	<b>6135</b>	<b>5999</b>	<b>12133</b>

Źródło: Główny Urząd Statystyczny w Warszawie, Bank Danych regionalnych; [www.stat.gov.pl](http://www.stat.gov.pl)

Wykres 5. Struktura wiekowa mieszkańców gminy Żurawica.



Źródło: Opracowanie własne na podstawie danych Głównego Urzędu Statystycznego w Warszawie, Bank Danych regionalnych; [www.stat.gov.pl](http://www.stat.gov.pl)

## Program Rewitalizacji Obszarów Powojkowych w Gminie Żurawica

Według stanu na koniec roku 2003 mieszkańcy gminy Żurawica w wieku przedprodukcyjnym stanowili 26,7% ludności, odsetek osób w wieku produkcyjnym wyniósł 58,4%, natomiast mieszkańców w wieku poprodukcyjnym było 14,9%.

Tabela 14. Ekonomiczna struktura mieszkańców gminy Żurawica (Stan na 31.12.2003 r.)

Wiek	Ogółem	Mężczyźni	Kobiety
przedprodukcyjny do 17 lat	3235	1669	1566
produkcyjny (m.18-64, lat, k. 18-59 lat)	7091	3714	3377
poprodukcyjny (m.>65 lat, k>60 lat)	1807	616	1191

Źródło: Główny Urząd Statystyczny w Warszawie, Bank Danych regionalnych; [www.stat.gov.pl](http://www.stat.gov.pl)

### Bezrobocie

Problem bezrobocia jest jednym z najdotkliwszych problemów społecznych ostatnich lat. Procesy restrukturyzacyjne, jakie zachodzą w gospodarce oraz zahamowania wzrostu gospodarczego przyczyniają się do utrzymania wysokiego poziomu bezrobocia. Pogłębiająca się na rynku pracy nierównowaga pomiędzy podażą pracy, a popytem powiększa skalę bezrobocia, w tym także na terenie gminy Żurawica. Ciągła likwidacja etatów w zakładach pracy bądź całych zakładów na obszarze miasta Przemyśla oraz powiatu przemyskiego powoduje wzrost bezrobocia. Brak większych możliwości zatrudnienia na terenie Gminy poza rolnictwem, niewielkie i nierentowne gospodarstwa rolne, pogłębiają złą sytuację.

Według danych Powiatowego Urzędu Pracy w Przemyślu na dzień 31.12.2004 r. na terenie gminy Żurawica jako bezrobotnych było zarejestrowanych 969 mieszkańców, z czego 499, tj. (51,5%) osób stanowiły kobiety.

Tabela 15. Struktura bezrobocia w Gminie Żurawica (Stan na 31.12.2004 r.)

Wyszczególnienie	Liczba osób
Bezrobotni ogółem	969
w tym kobiety	499
w tym mężczyźni	470

Źródło: Powiatowy Urząd Pracy w Przemyślu

## Program Rewitalizacji Obszarów Powojennych w Gminie Żurawica

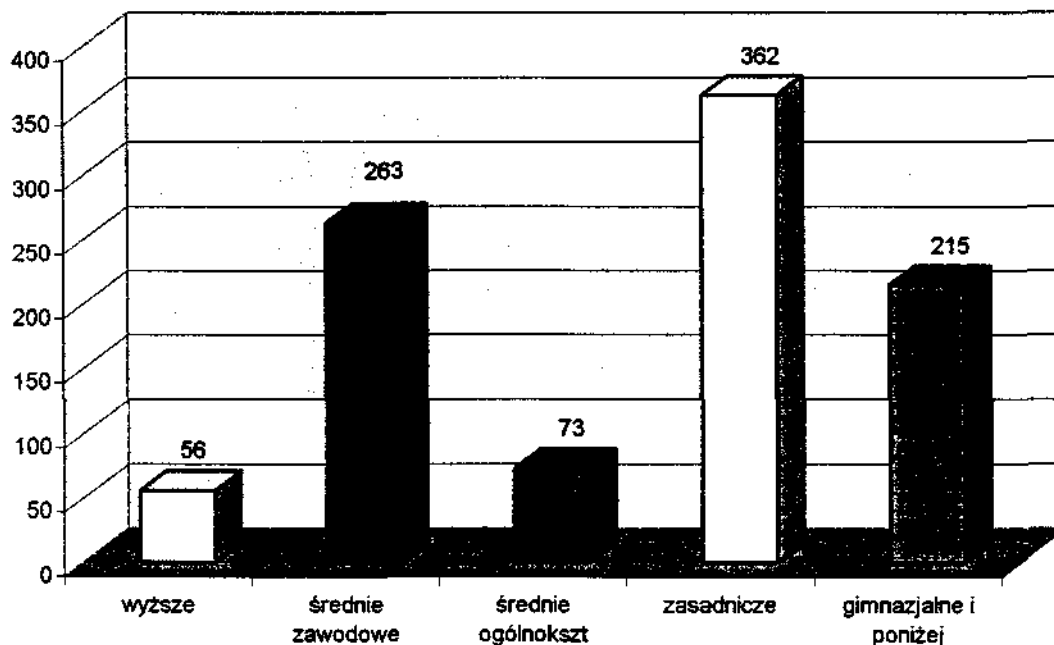
Wśród bezrobotnych zarejestrowanych z terenu gminy Żurawica przeważają ludzie młodzi. Wg stanu na koniec grudnia 2004 najliczniejszą grupę stanowiły osoby w przedziale wiekowym od 25 do 34 lat (325 osób). Drugą, co do wielkości grupą były osoby w wieku 18-24 lat oraz bezrobotni w wieku 35-44 lat.

Tabela 16. Bezrobotni w gminie Żurawica według wieku (Stan na 31.12.2004)

	Wiek bezrobotnych						
	15-17	18-24	25-34	35-44	45-54	55-59	pow. 60
Ogółem	0	292	325	219	120	12	1
Kobiety	0	147	180	110	60	2	0

Źródło: Powiatowy Urząd Pracy w Przemyślu

Wykres 6. Bezrobotni w gminie Żurawica według wykształcenia (Stan na 31.12.2004)



Źródło: Opracowanie własne na podstawie danych Powiatowego Urzędu Pracy w Przemyślu

Największą grupę wśród zarejestrowanych bezrobotnych z gminy Żurawica na koniec grudnia 2004 stanowiły osoby z wykształceniem zasadniczym zawodowym (362 osób), co stanowiło 37,4% ogółu bezrobotnych w Gminie. Wysoki odsetek wśród bezrobotnych z terenu Gminy stanowią osoby z wykształceniem policealnym i średnim zawodowym, ich udział wynosił 27,1%. Osoby z wykształceniem gimnazjalnym i poniżej, to grupa, której udział w populacji bezrobotnych wyniósł 22,3%. Niewielki odsetek wśród bezrobotnych

Program Rewitalizacji Obszarów Powojkowych w Gminie Żurawica

zajmują osoby z wykształceniem wyższym. Na koniec grudnia 2004 osób legitymujących się wyższym wykształceniem było 56 .

Tabela 17. Bezrobotni w gminie Żurawica według stażu pracy (Stan na 31.12.2004)

	Staż pracy						
	do 1 roku	1-5	5-10	10-20	20-30	30 i więcej	bez stażu
Ogółem	125	206	141	172	64	3	258
Kobiety	80	94	66	90	26	0	143

Zródło: Powiatowy Urząd Pracy w Przemyślu.

Z przedstawionych powyżej danych wynika, iż problem bezrobocia na terenie gminy Żurawica dotyka przede wszystkim ludzi młodych mających niskie wykształcenie oraz mających mały bądź żaden staż pracy.

Zjawisko bezrobocia jest jednym z najpilniejszych problemów społecznych, które należy rozwiązać w gminie Żurawica. Likwidacja zakładów pracy, funkcjonujących na jej terenie, spowodowała gwałtowny wzrost ilości osób pozostających bez pracy. Brak możliwości zatrudnienia poza rolnictwem, małe, nierentowne gospodarstwa rolne pogłębiają ten problem.

Tabela 18. Bezrobotni w gminie Żurawica według czasu pozostawania bez pracy (Stan na 31.12.2004 r.)

	Czas pozostawania bez pracy	
	do 12 miesięcy	powyżej 24 miesięcy
Ogółem	134	407
Kobiety	61	240

Zródło: Powiatowy Urząd Pracy w Przemyślu

Wśród bezrobotnych 42% stanowią osoby pozostające bez pracy ponad 24 miesiące. Sytuacja ta jest szczególnie niebezpieczna, gdyż bezrobocie długookresowe, pociąga za sobą negatywne skutki nie tylko natury ekonomicznej i społecznej, ale także psychologicznej.

Osoby przygotowane edukacyjnie najstabilniej do konkurencyjności mają coraz większe trudności z jej znalezieniem. Są to głównie ludzie młodzi. Związane jest to z faktem, że weszli na rynek pracy niedawno i nie posiadają wymaganego przez większość pracodawców stażu pracy. Tak więc

część z tych osób zmuszona będzie nie tylko do szukania nowego miejsca pracy, ale także do zmiany wyuczonych zawodów.

Doraźne działania, prowadzone przez Powiatowy Urząd Pracy w Przemyślu zmierzające do aktywizacji zawodowej, nie są w stanie zmienić w sposób zasadniczy złą sytuację na rynku pracy w gminie.

Od stycznia 2005 roku w gminie Żurawica działa Gminne Centrum Informacji, które powstało w ramach Programu Aktywacji Zawodowej Absolwent „Pierwsza Praca”. Centrum oferuje pomoc m.in. w poszukiwaniu ofert pracy, pisaniu pism (CV, list motywacyjny), dostęp do Internetu w celu poszukiwania ofert pracy, udzielanie informacji o rynku pracy, prowadzenie szkoleń dla bezrobotnych, organizowanie warsztatów obsługi sprzętu multimedialnego dla społeczności lokalnej oraz prowadzenie klubów zainteresowań dla młodzieży. Oferty Gminnego Centrum Informacji skierowane są do osób bezrobotnych, uczniów, studentów i absolwentów, osób zainteresowanych rozpoczęciem działalności gospodarczej, przedsiębiorców oraz mieszkańców społeczności lokalnej.

### ***Opieka społeczna i ochrona zdrowia***

Pomocą społeczną na terenie gminy Żurawica zajmuje się Gminny Ośrodek Pomocy Społecznej. Corocznie wzrasta liczba osób zgłaszających się do GOPS o pomoc finansową, niestety budżet jakim dysponuje gmina nie zabezpiecza w pełni potrzeb mieszkańców. Największą grupę osób korzystających z pomocy ośrodka stanowią rodziny wielodzietnych, często dotkniętych patologiami społecznymi, najczęściej alkoholizmem.

Dodatkowo ze świadczeń pomocy społecznej korzystają długotrwale bezrobotni. W związku z trudną sytuacją rodzin spowodowaną wysokim stopniem bezrobocia i brakiem możliwości zatrudnienia najczęstszą formą pomocy jest udzielanie zasiłków okresowych i jednorazowych.

Dożywianie dzieci odbywa się we wszystkich szkołach gminy. Gmina pokrywa także koszty dożywiania dzieci w Specjalnym Ośrodku Szkolno-Wychowawczym w Przemyślu. Jedną z form pomocy jest również finansowanie wyprawek szkolnych dla pierwszoklasistów. Gminny Ośrodek Pomocy Społecznej zabezpiecza również usługi opiekuńcze dla osób samotnych i chorych w miejscu ich zamieszkania

## Program Rewitalizacji Obszarów Powojсковych w Gminie Żurawica

W gminie Żurawica podstawową opiekę medyczną zapewnia 3 ośrodki zdrowia w Maćkowicach, Wyszatycach, Żurawicy. Na terenie Gminy działa natomiast jedna apteka.

Specjalistyczna opieka medyczna dostępna jest dla mieszkańców w okolicznych miejscowościach. Najbliższy szpital działa w Przemyślu. Szpitale drugiego stopnia referencyjności funkcjonują również w stolicy województwa podkarpackiego - Rzeszowie. Szpitale w Przemyślu i Przeworsku świadczą usługi dla mieszkańców miasta i okolicznych gmin, w tym także dla mieszkańców gminy Żurawicy i zapewniają w sposób wystarczający miejscowe potrzeby zdrowotne. W gminie Żurawica funkcjonuje Samodzielny Publiczny Szpital dla Nerwowo i Psychiczenie Chorych, obsługujący chorych z terenu całego województwa podkarpackiego

### **Oświata**

Sieć szkół na terenie gminy Żurawica obejmuje:

- 10 szkół sześcioklasowych w Bolestraszcach, Buszkowicach, Kosienicach, Żurawicy i Żurawicy Górnej, Batyczach, Maćkowicach, Wyszatycach, i Orzechowcach,
- 4 gimnazja w budynkach szkół podstawowych w Maćkowicach, Wyszatycach, Żurawicy i Orzechowcach.
- 9 oddziałów przedszkolnych tzw. klas „0”, które funkcjonują przy szkołach podstawowych, z czego 1 oddział mieści się w budynku po byłym przedszkolu samorządowym w Bolestraszcach,
- 2 przedszkola Nr 1 i Nr 2 w Żurawicy

## II. ANALIZA SWOT

### MOCNE STRONY

- Duża liczba mieszkańców w wieku przedprodukcyjnym i produkcyjnym,
- Znaczne zasoby niewykorzystanej siły roboczej,
- Atrakcyjne położenie geograficzne Gminy,
- Bardzo dobrze rozwinięta infrastruktura komunikacyjna,
- Walory turystyczno-krajobrazowe, oraz zabytki historyczne (w tym pozostałości poforteczne),
- Korzystne warunki glebowo-klimatyczne,
- Przewaga gleb wysokich klas bonitacyjnych,
- Czyste środowisko naturalne,
- Wysoki stopień zwodociągowania Gminy,
- Uzbrojone tereny pod budownictwo mieszkaniowe,
- Duża ilość zarejestrowanych podmiotów gospodarczych,
- Zwarta zabudowa poszczególnych miejscowości
- Dobrze rozwinięty system pomocy społecznej,
- Dobrze rozwinięta sieć szkół na terenie Gminy,
- Dwie oczyszczalnie ścieków.

### SŁABE STRONY

- Stan infrastruktury drogowej (chodniki, oświetlenie),
- Niski stopień skanalizowania Gminy,
- Niedostateczne wyposażenie placówek i ośrodków medycznych w specjalistyczny sprzęt i aparaturę,
- Mała ilość miejsc pracy na terenie Gminy,
- Wysoki poziom bezrobocia, szczególnie wśród ludzi młodych,
- Niskie wykształcenie bezrobotnych na terenie Gminy,
- Niski poziom dochodów większości mieszkańców,
- Niewystarczające, własne środki finansowe na prowadzenie kluczowych inwestycji,
- Duże rozdrobnienie gospodarstw rolnych.



## **SZANSE**

- Możliwość uzyskania dofinansowania na inwestycje infrastrukturalne ze środków Unii Europejskiej (m.in. ZPORR, SPO ROL),
- Rosnące możliwości pozyskania środków pomocowych na rozwój działalności przez przedsiębiorców,
- Realizacja projektów w ramach programów współpracy przygranicznej (np. INTERREG III A),
- Duże zaangażowanie środków Gminy na inwestycje,
- Prowadzenie Inwestycji w zakresie ochrony środowiska,
- Współpraca między jednostkami samorządowymi na wszystkich szczeblach,
- Polityka Gminy przyjazna inwestorom,
- Stworzenie systemu pomocy przy powstawaniu nowych firm (np. utworzenie inkubatora przedsiębiorczości),
- Uzbrojenie terenów pod inwestycje,
- Zagospodarowanie terenów po-wojskowych
- Moda na osiedlanie się i wypoczynek na wsi
- Rozwój agroturystyki oraz produkcji żywności ekologicznej,
- Powstanie nowych przedsiębiorstw na terenie Gminy,
- Stworzenie atrakcyjnych programów zatrudnienia dla ludzi młodych,
- Możliwość zmiany kwalifikacji zawodowych oraz podnoszenia poziomu wykształcenia mieszkańców (np. w ramach Działań II priorytetu ZPORR),
- Bliskość Przemysłu i granicy jako potencjalnych, dużych rynków zbytu,

## **ZAGROŻENIA**

- Migracja zarobkowa mieszkańców do dużych ośrodków miejskich,
- Spadek przyrostu naturalnego,
- Proces starzenia się społeczności Gminy,
- Ubożenie społeczeństwa,
- Wzrost bezrobocia spowodowany min. likwidacją miejscowych zakładów pracy,
- Zwiększająca się ilość osób korzystających z pomocy społecznej,

## Program Rewitalizacji Obszarów Powojaskowych w Gminie Żurawica

- Zmniejszające się środki finansowe z budżetu państwa przy jednoczesnym wzroście zadań,
- Słabe wykorzystanie pod kątem turystycznym walorów przyrodniczo – historycznych,
- Trudności ze zbytem produktów rolnych
- Obniżające się dochody z produkcji rolnej,
- Rosnąca ilość odłogowanej ziemi rolniczej,
- Niska opłacalność produkcji rolnej,
- Słabe wykorzystanie gospodarcze położenia wzdłuż ważnych ciągów komunikacyjnych,
- Wzrastające koszty działalności handlowo-usługowej,

### **III. ZAŁOŻENIA PROGRAMU REWITALIZACJI**

Z uwagi na to, iż rewitalizacja ma na celu przywrócenie dotychczasowych funkcji zdegradowanemu społecznie, ekonomicznie, bądź środowiskowo obszarowi lub zmianę jego obecnego wykorzystania, każdy Lokalny Program Rewitalizacji powinien obejmować działania zarówno z zakresu poprawy infrastruktury technicznej, ochrony środowiska, działania z zakresu rozwiązywania problemów społecznych a także wspierania rozwoju przedsiębiorczości. Kompleksowe podejście do procesu rewitalizacji przez równoległe podejmowanie działań w ramach poszczególnych obszarów ma przyczynić się do zapewnienia zrównoważonego rozwoju całej gminy.

Zakres wyżej wymienionych działań jest jednak uzależniony od specyfiki i charakteru każdego rewitalizowanego obszaru i w poszczególnych przypadkach jest mniej lub bardziej rozbudowany.

Charakter Programu rewitalizacji wymaga aby każdy projekt przewidziany do realizacji szczegółowo obejmował identyfikację zadania inwestycyjnego wraz z uzasadnieniem, wskaźniki osiągnięć, planowane nakłady, podmioty zaangażowane w realizację oraz planowany termin wykonania zadania. Taki też układ zawiera niniejszy Program.

Granice obszaru powojkowego przewidzianego do rewitalizacji zostały wyznaczone na podstawie analiz potrzeb Gminy w sferze gospodarczej, społecznej oraz na podstawie stanu rozwoju infrastruktury technicznej.

Dokonując wyboru terenu kierowano się w znacznej części potrzebami Gminy w zakresie gospodarki wodno-ściekowej. Mając na uwadze wzrost atrakcyjności inwestycyjnej i turystycznej Gminy podjęta została decyzja o wybudowaniu kolejnej oczyszczalni ścieków wraz z infrastrukturą towarzyszącą. Znalazło to wyraz w przyjętym przez gminę Planie Rozwoju Lokalnego. Duże potrzeby w powyższym zakresie występują w miejscowości Żurawica, skąd ścieki tłoczone są siecią kanalizacji do odległej o ok. 20 km oczyszczalni w Wyszatycach, co wiąże się z wysokimi kosztami prowadzenia tego rodzaju eksploatacji.

Dodatkowo na terenie Żurawicy zlokalizowany jest teren, nie użytkowany przez jednostkę wojskową, gdzie w latach ubiegłych istniała oczyszczalnia ścieków. Obecnie na tym terenie znajdują się jedynie zniszczone fragmenty

## Program Rewitalizacji Obszarów Powojkowych w Gminie Żurawica

obiektów inżynierskich. Częściowo mogą one zostać wykorzystane przy planowanych inwestycjach na terenie gminy Żurawica.

### 3.1 Zasięg terytorialny i charakterystyka rewitalizowanego obszaru

Obszar powojkowy przewidziany do rewitalizacji zajmuje powierzchnię 1,3041 ha. W jego skład wchodzi 3 działki o powierzchniach 0,0304 ha (nr ew. 487/6); 0,4262 ha (nr ew. 487/7) i 0,8475 ha (nr ew. 487/8).

Wspomniany teren znajduje się przy ulicy 1 Dywizji Pancerniej we wschodniej części miejscowości Żurawica ok. 2300 m na wschód od skrzyżowania trasy E-40 Rzeszów - Przemyśl z drogą lokalną przecinającą Żurawicę z zachodu na wschód. Teren od północnego wschodu oddzielony jest potokiem „Żurawianka”, od południa granicę stanowi nasyp kolejowy, natomiast po stronie zachodniej znajdują się tereny w dalszym ciągu użytkowane przez jednostkę wojskową, tj. Ośrodek Szkolenia Sprawności Fizycznej oraz magazyny i składy wojskowe. Teren powyższy jednostka wojskowa przejęła w 1952 roku z Państwowego Funduszu Ziemi.

*Zdjęcie 1. Infrastruktura terenu powojkowego przeznaczanego pod rewitalizację*



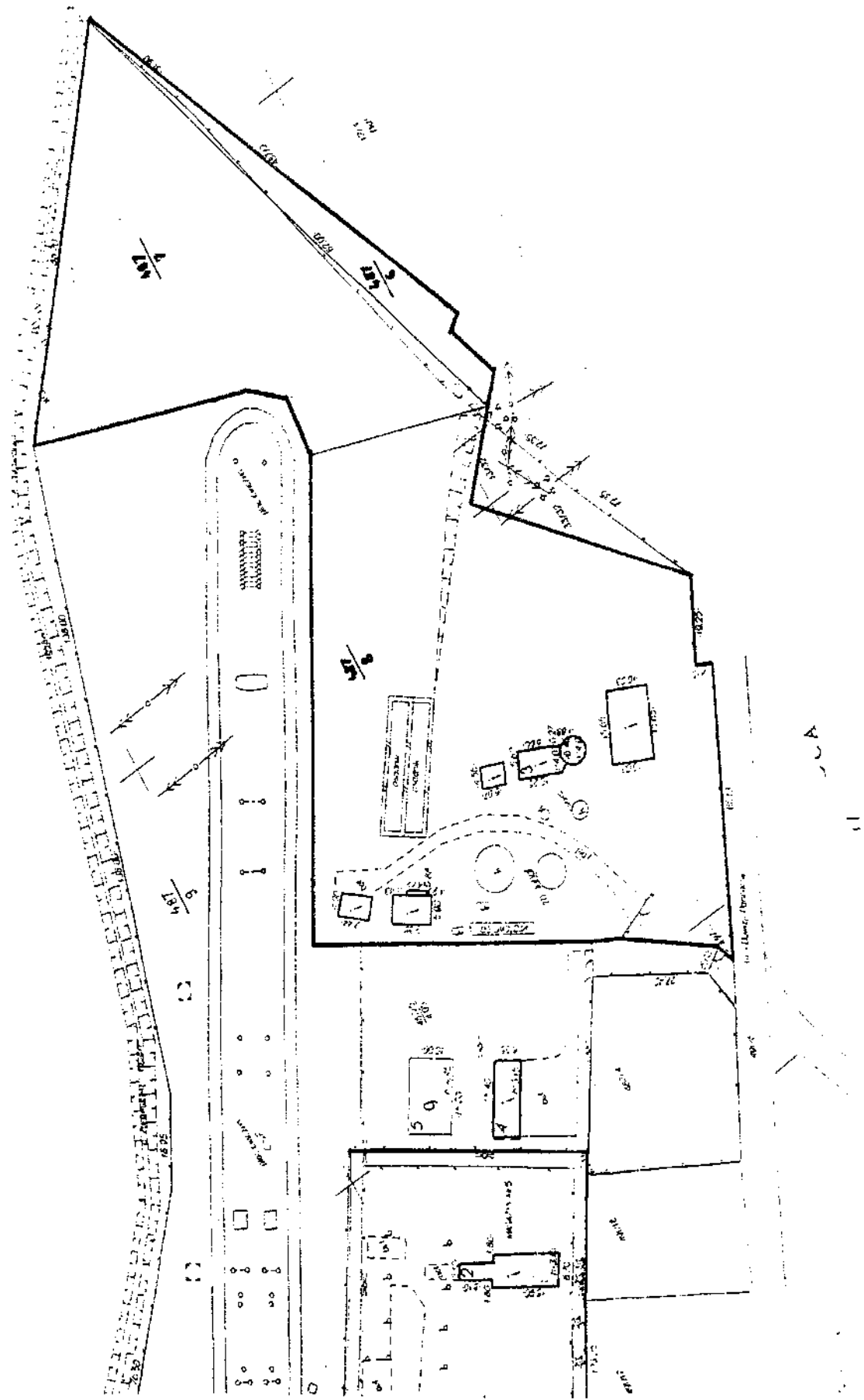
Na terenie przeznaczonym pod rewitalizację znajdują się obecnie obiekty inżynierskie po byłej oczyszczalni ścieków, będące w bardzo złym stanie technicznym. Oczyszczalnia powyższa została wybudowana w 1964 roku i obsługiwała osiedle wojskowe oraz teren jednostki wojskowej. W roku 1986 została rozbudowana i zmianie uległa, na biologiczno-mechaniczny proces oczyszczania ścieków. Mimo przeprowadzonych prac modernizacyjnych, które

## Program Rewitalizacji Obszarów Powojkowych w Gminie Żurawica

jednocześnie zwiększyły przepustowość oczyszczalni do 200 m<sup>3</sup>/d, wzrost zapotrzebowanie na odbiór ścieków, jaki nastąpił w ciągu kilku kolejnych lat spowodował zaprzestanie dalszego rozwoju oczyszczalni. W wyniku tych działań część ścieków została odprowadzona do oczyszczalni ścieków w Wyszatycach a od roku 2000 oczyszczalnia została zamknięta.

Teren przewidziany pod rewitalizację na mocy umowy nr 39/Żurawica/2004 zawartej pomiędzy właścicielem terenu, tj. Agencją Mienia Wojskowego z Siedzibą w Warszawie i Gminą Żurawica został wydzierżawiony Gminie. Umowa przewiduje dysponowanie nieruchomością na cele budowlane.

Rys 2. Granice terenu wojskowego w gminie Żurawica przewidzianego do rewitalizacji



#### **IV. POWIĄZANIA PROGRAMU Z DOKUMENTAMI STRATEGICZNYMI**

Działania realizowane przez władze gminy Żurawica na obszarze rewitalizowanym są zgodne z działaniami i priorytetami określonymi w Planie Rozwoju Lokalnego Gminy Żurawica.

Dokument powyższy stanowi obecnie podstawę do podejmowania długookresowych i bieżących decyzji związanych z rozwojem gminy. Plan Rozwoju Lokalnego Gminy Żurawica obejmuje następujące obszary programowe:

1. Obszary wiejskie,
- 2. Infrastruktura ochrony środowiska,**
3. Infrastruktura społeczna,
4. Infrastruktura drogowa,
5. Zasoby ludzkie,
6. Społeczeństwo informacyjne,
7. Kultura i turystyka.

Cele i zadania zawarte w uchwalonym w 2004 roku Planie Rozwoju Lokalnego Gminy Żurawica są przez władze konsekwentnie realizowane. Gmina systematycznie dąży przede wszystkim do poprawy stanu infrastruktury ochrony środowiska. Zadania z tego zakresu stanowią znaczną część zadań inwestycyjnych założonych do realizacji na terenie Gminy w latach 2004-2006. Do planowanych w tej sferze zadań należy również budowa oczyszczalni ścieków wraz z infrastrukturą towarzyszącą w Żurawicy, na terenie przejętym od jednostki wojskowej

Wszystkie działania zapisane w Planie Rozwoju Lokalnego Gminy Żurawica powiązane są z jej Planem Strategicznym. Wśród obszarów strategicznych Gminy znajdują się między innymi Środowisko naturalne oraz Infrastruktura techniczna, w które to obszary wpisują się również planowane w ramach Programu Rewitalizacji inwestycje.

Lokalny Program Rewitalizacji terenu powojskowego dla Gminy Żurawica jest zatem łącznikiem pomiędzy dokumentami planistycznymi przygotowywanymi przez Gminę przed przystąpieniem Polski do UE, a dokumentami programowymi wymaganymi od maja 2004 roku, umożliwiającymi absorpcję środków z funduszy strukturalnych UE.



## V. PLANOWANE PROJEKTY INWESTYCYJNE

Celem rewitalizacji obszaru powojkowego na terenie gminy Żurawica jest zmiana dotychczasowych funkcji i adaptacja terenu oraz znajdujących się tam obiektów na cele gospodarcze i społeczne. W przypadku niniejszego Programu szczególną uwagę zwrócono na kwestie ochrony środowiska naturalnego.

Zważywszy, iż planowany do przekazania przez jednostkę wojskową teren przy ul.1 Dywizji Pancerniej zajmuje powierzchnię 1,3041 ha, koncepcja zagospodarowania przestrzennego przedmiotowego obszaru koncentruje się na budowie oczyszczalni ścieków wraz z infrastrukturą towarzyszącą. Charakterystyka planowanych zadań inwestycyjnych przedstawiona została poniżej.

### Zadanie 1.

<b>Nazwa zadania inwestycyjnego:</b>	
<b>Budowa mechaniczno-biologicznej oczyszczalni ścieków w miejscowości Żurawica w gminie Żurawica</b>	
<b>Projektodawca</b>	Urząd Gminy Żurawica
<b>Okres realizacji</b>	2005 - 2006
<b>Szacowane nakłady finansowe w PLN</b>	4 851 116,6 PLN
<b>Przedmiot inwestycji</b>	Przedmiotem inwestycji jest budowa oczyszczalni ścieków na obecnie niezagospodarowanym terenie powojkowym, z wykorzystaniem tam istniejącej infrastruktury. W wyniku realizacji inwestycji powstanie mechaniczno-biologiczno oczyszczalnia ścieków, która stworzy lepsze warunki życia mieszkańcom Gminy oraz wpłynie na poprawę środowiska naturalnego
<b>Cel inwestycji</b>	Realizacja powyższego celu przyczyni się

	<p>do polepszenia stanu środowiska naturalnego, poprawią się także warunki życia mieszkańców oraz stworzone zostaną korzystne warunki dla rozwoju przedsiębiorstw działających zgodnie z zasadami poszanowania środowiska.</p> <p>Realizowane przedsięwzięcie pozwoli na zwiększenie konkurencyjności oraz atrakcyjności inwestycyjnej i turystycznej Gminy Żurawica a w szczególności wpłynie na :</p> <ul style="list-style-type: none"> <li>- poprawę życia mieszkańców,</li> <li>- uporządkowanie gospodarki ściekowej,</li> <li>- ograniczenie ilość zanieczyszczeń przedostających się do wody, powietrza i gleby.</li> </ul>
<p><b>Opis i uzasadnienie</b></p>	<p>Projektowana mechaniczno-biologiczna oczyszczalnia ścieków na terenie miejscowości Żurawica zlokalizowana zostanie na obszarze powojkowym, na którym w przeszłości istniała już oczyszczalnia. Wspomniany teren znajduje się przy ulicy 1 Dywizji Pancerniej we wschodniej części miejscowości Żurawica ok. 2300 m na wschód od skrzyżowania trasy E-40 Rzeszów-Przemyśl z drogą lokalną przecinającą Żurawicę z zachodu na wschód.</p> <p>Przepustowość nowo powstałej oczyszczalni wyniesie 800m<sup>3</sup>/d. Koncepcja nowo projektowanej oczyszczalni wynika z wykonanej przez Zakład Wodociągowo-Kanalizacyjny analizy kosztowej prowadzenia odbioru ścieków przez eksploatowane dotychczas oczyszczalnie tj. Wyszatyce i Orzechowce. Ścieki z miejscowości Żurawica są tłoczone siecią kanalizacji za pomocą systemu 10</p>

Program Rewitalizacji Obszarów Powojkowych w Gminie Żurawica

	<p>przepompowni do odległej o ok. 20 km oczyszczalni Wyszatyce. Wiąże się to z wysokimi kosztami prowadzenia tego rodzaju eksploatacji z uwagi na rosnące wciąż koszty energii, awaryjność urządzeń przepompowni i trudności w przekierowaniu dużej ilości ścieków z Żurawicy w ilości ok. 300m<sup>3</sup> na dobę na inny obiekt w przypadku np. niespodziewanej długotrwałej awarii przepompowni. Dlatego też wybudowanie oczyszczalni ścieków w miejscowości Żurawica pozwoli odebrać znaczne ilości ścieków z całej Żurawicy jak i jej przysiółków, a co za tym idzie pozwoli znacznie ograniczyć koszty eksploatacyjne.</p>
--	---

Zadanie 2

<b>Nazwa zadania inwestycyjnego:</b>	
<b>Rozbudowa i adaptacja infrastruktury po byłej oczyszczalni ścieków na potrzeby Zakładu Wodociągowo-Kanalizacyjnego</b>	
<b>Projektodawca</b>	Urząd Gminy Żurawica
<b>Okres realizacji</b>	2005 - 2006
<b>Szacowane nakłady finansowe w PLN</b>	945 699,27 PLN
<b>Przedmiot inwestycji</b>	<p>Przedmiotem inwestycji jest rozbudowa i adaptacja infrastruktury budowlanej na potrzeby Zakładu Wodociągowo-Kanalizacyjnego. Zostanie ona oparta na bazie dotychczas istniejącej infrastruktury należącej w przeszłości do wojskowej oczyszczalni ścieków a obecnie nieeksploatowanej. Dotychczasowa siedziba Zakładu Wodociągowo-</p>

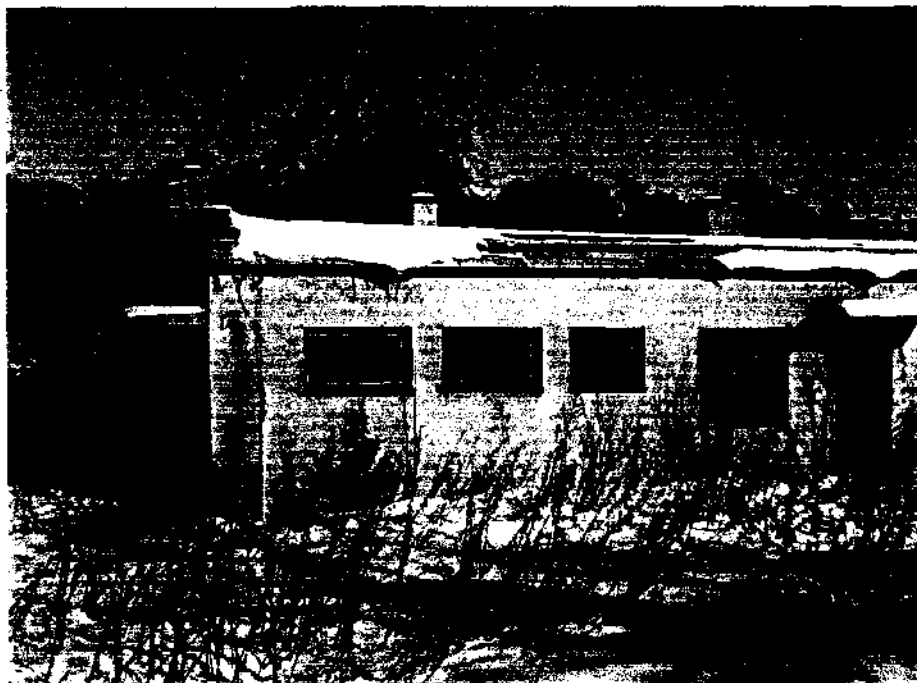
Program Rewitalizacji Obszarów Powojkowych w Gminie Żurawica

	<p>Kanalizacyjnego mieszcząca się w miejscowości Wyszatyce zostanie w całości przeniesiona do nowego budynku planowanego w pobliżu nowej oczyszczalni ścieków w Żurawicy.</p>
<p><b>Cel inwestycji</b></p>	<p>Celem inwestycji jest stworzenie odpowiedniej bazy pozwalającej w sposób racjonalny i ekonomiczny na eksploatację urządzeń wodociągowo-kanalizacyjnych a tym samym świadczenia wyspecjalizowanych usług odbioru ścieków przez Zakład Wodociągowo-Kanalizacyjny</p>
<p><b>Opis i uzasadnienie</b></p>	<p>Adoptowana i rozbudowana infrastruktura stanowić będzie budynek socjalno-techniczno-administracyjny dla Zakładu Wodociągowo-Kanalizacyjnego z siedzibą w Żurawicy. Przedsięwzięcie zlokalizowane będzie na terenie powojkowym, po byłej obecnie nieeksploatowanej oczyszczalni ścieków.</p> <p>Inwestycja stanowić będzie kompleksowe uzupełnienie planowanej także na tym terenie budowy oczyszczalni ścieków. Obecnie znajdujący się na tym terenie budynek zostanie w całości zmodernizowany i zaadoptowany na cele powyższej inwestycji. Zgodnie z projektem budowlanym zostanie rozbudowany on o następujące segmenty:</p> <ul style="list-style-type: none"> <li>- od strony zachodniej o salę konferencyjno- szkoleniową,</li> <li>- od strony północnej o budynek socjalno-techniczny z dojazdami i wejściami od strony wschodniej.</li> </ul> <p>W wyniku przeprowadzonych prac powstaną miejsca socjalne dla pracowników, a także część techniczna obsługująca oczyszczalnię ścieków.</p>

## Program Rewitalizacji Obszarów Powojkowych w Gminie Żurawica

	<p>Planowane inwestycja pozwoli na sprawne i kompleksowe zarządzanie gospodarką wodociągowo-kanalizacyjną na terenie Gminy Żurawica. Odpowiednia lokalizacja w zasadniczy sposób usprawni obsługę klientów korzystających z przyłączy wodociągowo-kanalizacyjnych.</p>
--	--

Zdjęcie 2 *Budynek przeznaczony do modernizacji i adaptacji na potrzeby Zakładu Wodociągowo - Kanalizacyjnego położony na terenie powojkowym.*



## Program Rewitalizacji Obszarów Powojkowych w Gminie Żurawica

**Zdjęcie 3.** *Budynek przeznaczony do modernizacji i adaptacji na potrzeby Zakładu Wodociągowo - Kanalizacyjnego położony na terenie powojkowym (widok z boku)*



## VI. OCZEKIWANE WSKAŹNIKI OSIĄGNIĘĆ PROGRAMU

Miarami osiągnięcia celów niniejszego Programu Rewitalizacji będą wskaźniki przyporządkowane do poszczególnych rodzajów i typów inwestycji wynikające ze Zintegrowanego Programu Operacyjnego Rozwoju Regionalnego, w szczególności dotyczące inwestycji realizowanych w ramach priorytetu 3 ZPORR - Rozwój Lokalny, Działanie 3.3.2 - Rewitalizacja obszarów przemysłowych i powojkowych.

Proponowane rodzaje wskaźników dotyczące inwestycji przewidzianych w niniejszym Programie Rewitalizacji, tj. budowy oczyszczalni ścieków wraz z infrastrukturą towarzyszącą podzielone zostały na dwie kategorie i ukazane zostały w poniższej tabeli.

1. **Wskaźniki produktu** - wszystkie produkty materialne i usługi, które otrzymuje beneficjent w trakcie realizacji projektu przy wykorzystaniu zaangażowanych zasobów,
2. **Wskaźniki rezultatu** - bezpośrednie i natychmiastowe efekty projektu; zmiany, jakie nastąpiły w wyniku wdrożenia projektu,

Lp.	WSKAŹNIKI	Jednostka miary
<b>Wskaźniki produktu</b>		
1.	Liczba wybudowanych obiektów infrastruktury komunalnej w zakresie ochrony środowiska	szt.
<b>Wskaźniki rezultatu</b>		
1.	Liczba osób korzystających z kanalizacji na terenie Gminy	osoby
2	Liczba gospodarstw domowych/budynków obsługiwanych przez oczyszczalnię ścieków	szt.
3	Powierzchnia terenów inwestycyjnych objęta działaniem oczyszczalni ścieków	ha
4	Ilość oczyszczonych ścieków	m <sup>3</sup> /dob

## **VII. PLAN FINANSOWY PROGRAMU REWITALIZACJI**

Realizacja zadań inwestycyjnych polegających na budowie oczyszczalni ścieków wraz z infrastrukturą towarzyszącą przewidziana w ramach niniejszego Programu Rewitalizacji uzależniona będzie od odpowiedniego montażu finansowego środków pochodzących z różnych źródeł.

Planuje się, iż przedmiotowe inwestycje uzyskają wsparcie z Europejskiego Funduszu Rozwoju Regionalnego w ramach Zintegrowanego Programu Operacyjnego Rozwoju Regionalnego. Wsparcie inwestycji na obszarach powojkowych przewiduje działanie 3.3. - Zdegradowane obszary miejskie, przemysłowe i powojkowe. W ramach podziałania 3.3.2 - Rewitalizacja obszarów przemysłowych i powojkowych jednym z typów projektów możliwych do sfinansowania jest budowa, przebudowa lub remont podstawowej infrastruktury komunalnej, w szczególności w zakresie ochrony środowiska naturalnego znajdującej się na terenie rewitalizowanym, w tym dotyczącej oczyszczalni ścieków. Źródłem finansowania przedmiotowych zadań będą zatem środki własne budżetu gminy Żurawica oraz środki z funduszy strukturalnych Unii Europejskiej.

Nakłady inwestycyjne projektu planowanego w ramach Programu Rewitalizacji zostały skalkulowane w oparciu o kosztorysy inwestorskie poszczególnych elementów składowych projektu.



Program Rewitalizacji Obszarów Powojaskowych w Gminie Żurawica

Tabela 19. Źródła finansowania oraz harmonogram realizacji Programu Rewitalizacji Obszarów Powojaskowych w Gminie Żurawica

Lp	Nazwa Inwestycji	Projektodawca	Nakłady ogółem w PLN	Nakłady wg źródeł finansowania		
				Budżet gminy	Budżet państwa	Fundusze strukturalne UE(ZPORR)
1.	Budowa mechaniczno-biologicznej oczyszczalni ścieków w miejscowości Żurawica w Gminie Żurawica	Urząd Gminy Żurawica	4851116,6	1940446,64	485111,66	2425558,3
2.	Rozbudowa i adaptacja infrastruktury po byłej oczyszczalni ścieków na potrzeby Zakładu Wodociągowo-Kanalizacyjnego	Urząd Gminy Żurawica	945699,27	945699,27	-	-

Źródło: Opracowanie własne na podstawie danych Urzędu Gminy Żurawica

### **VIII. SYSTEM WDRAŻANIA, MONITOROWANIA, OCENY I KOMUNIKACJI SPOŁECZNEJ PROGRAMU**

Proces wdrażania programu rewitalizacji terenu po-wojskowego jest przedsięwzięciem złożonym, wymagającym podejmowania działań na rzecz wymiany informacji ze społecznością lokalną.

Wdrożeniu programu towarzyszyć będzie jego ewaluacja, polegająca na pozyskiwaniu obiektywnej informacji o przebiegu, skutkach i publicznym odbiorze realizowanych działań.

Za zarządzanie Programem Rewitalizacji Obszarów Powojkowych na terenie gminy Żurawica będzie odpowiedzialny *Zespół zadaniowy ds. rewitalizacji* powołany przez Wójta Gminy składający się z pracowników różnych komórek organizacyjnych Urzędu Gminy. Zespół ten odpowiadać będzie za monitorowanie, ocenę bieżącej realizacji *Programu* i sporządzanie raportów okresowych.

Monitorowanie dostarczy informacji o postępie realizacji i efektywności wdrażanego działania, umożliwiając jego ocenę. Dla oceny skuteczności Programu za podstawę przyjęto postęp w realizacji budowy oczyszczalni ścieków wraz z infrastrukturą towarzyszącą za pomocą wcześniej przedstawionych wskaźników.

Aktualizacja założeń projektu przewidzianego do realizacji w ramach Programu rewitalizacji będzie możliwa przy okresowej ocenie postępów na koniec roku kalendarzowego.

Na koniec okresu programowania zostanie dokonane podsumowanie i ocena efektywności Programu rewitalizacji w postaci raportu końcowego opracowanego przez zespół zadaniowy.