

**Uchwała Nr XIII/126/99  
Rady Gminy Żurawica  
z dnia 28 grudnia 1999 r.**

**w sprawie miejscowego planu zagospodarowania przestrzennego „Wyszatyce MjR”**

Na podstawie art. 18 ust. 5 i art. 40 ustawy z dnia 8 marca 1990 r. o samorządzie gminnym (tekst jednolity z 1996 r. Dz. U. Nr 13 poz. 74 z późn. zmianami), art. 26 ustawy z dnia 7 lipca 1994 r. o zagospodarowaniu przestrzennym (tekst jednolity z 1999 r. Dz. U. Nr 15 poz. 139 z późn. zmianami) oraz art. 7 ust. 1 z dnia 3 lutego 1995 r. o ochronie gruntów rolnych i leśnych (Dz. U. Nr 16 poz. 78 z późn. zmianami) – Rada Gminy Żurawica

**uchwała**

Miejscowy Plan Zagospodarowania Przestrzennego „Wyszatyce MjR” stanowiący zmianę Miejscowego Planu Zagospodarowania Przestrzennego Gminy Żurawica zatwierdzonego uchwałą Nr 24/IV/94 Rady Gminy Żurawica z dnia 20.X.1994 r. ogłoszoną w Dz. Urz. Województwa Przemyskiego Nr 18 poz. 115 z dnia 13 grudnia 1994 r. – zwany dalej planem.

**Rozdział I  
Przepisy ogólne**

§1

1. Plan obejmuje granicami obszar działek nr: 3254/90, 3254/91, 3254/92, 3254/93 i 3254/94 o powierzchni łącznej 0,48 ha położonych w miejscowości Wyszatyce.
2. Celem regulacji zawartych w planie jest ustanowienie terenu pod budownictwo mieszkaniowe w powiązaniu z usługami handlu i rzemiosła.

§2

1. Przeznaczenie gruntów w obszarze planu i warunki ich zagospodarowania i zabudowy ustalają przepisy niniejszej uchwały oraz rysunek planu w skali 1:1000 stanowiący integralną część planu i załącznik do uchwały.
2. Rysunek planu obowiązuje w zakresie oznaczeń graficznych zawartych w legendzie.

**Rozdział II**

**Ustalenia dotyczące przeznaczenia terenu, zasad i warunków jego zagospodarowania i zabudowy oraz zasad obsługi w zakresie komunikacji i infrastruktury technicznej.**

§3

Ustanawia się teren mieszkaniowo-usługowy MjR o pow. 0,48 ha, który przeznacza się pod zabudowę mieszkaniową w powiązaniu z usługami handlu i rzemiosła.

1. Ustala się następujące warunki zagospodarowania i obsługi komunikacyjnej terenu:
  - 1). Ustala się linie zabudowy terenu w odległościach:
    - a). 20 m od granicy południowo – zachodniej,
    - b). 15 m od granicy północno – wschodniej,
    - c). 5 m od granicy północno – zachodniej.
  - 2). Ustalone w punkcie 1 linie zabudowy obowiązują w stosunku do budynku mieszkalnego oraz obiektów służącym usługom rzemiosła.
  - 3). Grunty położone w pasach pomiędzy liniami zabudowy, o których mowa w punkcie 1 a granicami terenu podlegają zagospodarowaniu zielenią izolacyjną wysoką i niską.
  - 4). Wyznacza się strefę dopuszczalnej lokalizacji obiektów służących usługom rzemiosła w części północno – wschodniej terenu.
  - 5). Usługi handlu mogą być realizowane w formie lokalu w budynku mieszkalnym lub w odrębnym obiekcie poza strefą, o której mowa w punkcie 4.
    - a). dopuszcza się lokalizację obiektu handlowego w strefie wjazdu głównego, o którym mowa w punkcie 7a na gruntach, jak w punkcie 3, lecz w odległości nie mniejszej niż 4 m od granicy południowo – zachodniej terenu.
  - 6). Zakazuje się lokalizowania w terenie obiektów szczególnie szkodliwych dla środowiska i zdrowia ludzi.

- 7). Ustala się dwustronną obsługę komunikacyjną terenu z istniejących dróg lokalnych:
- a). wjazd główny od strony południowo - zachodniej - obsługa strefy mieszkaniowej.
  - b). wjazd pomocniczy od strony północno - wschodniej – obsługa strefy lokalizacji usług rzemiosła.
- 8). Ustala się obowiązek zapewnienia dla funkcji usługowych miejsc postojowych dla samochodów w ilości nie mniejszej, niż trzy miejsca.
- 2. Ustala się następujące wymagania do zabudowy terenu:**
- 1). Ogranicza się wysokość budynku mieszkalnego do dwóch kondygnacji naziemnych i użytkowego poddasza.
  - 2). Ogranicza się wysokość obiektów służących usługom handlu i rzemiosła do jednej kondygnacji naziemnej.
  - 3). Zakazuje się stosowania w budynku mieszkalnym dachu płaskiego. Kąt nachylenia połaci dachowych tego budynku nie może być mniejszy niż 40 °.
- 3. Ustala się następujące zasady obsługi terenu w zakresie infrastruktury technicznej:**
- 1). Zaopatrzenie w wodę z istniejącej sieci wodociągowej.
  - 2). Gospodarka ściekami:
    - a). ścieki sanitarne oraz ewentualne ścieki technologiczne wynikające z prowadzonej działalności rzemieślniczej – zrzut do istniejącej kanalizacji sanitarnej.
    - b). ścieki deszczowe z terenów utwardzonych po podczyszczeniu odprowadzane do istniejącego rowu odwadniającego na warunkach określonych obowiązującymi przepisami prawa wodnego i dotyczącymi ochrony środowiska.
  - 3). Zaopatrzenie w gaz – z istniejącej sieci rozdzielczej na warunkach określonych przez jej zarządcę.
  - 4). Zasilanie w energię elektryczną – z istniejącej sieci napowietrznej na warunkach określonych przez jej zarządcę.
  - 5). Gospodarka ciepła – w oparciu o wysokosprawne (o sprawności minimalnej 90 %) źródła ciepła
  - 6). Gospodarka odpadami stałymi:
    - a). komunalnymi – gromadzenie i usuwanie odpadów wg zasad obowiązujących na terenie gminy.
    - b). powstającymi w wyniku prowadzonej działalności rzemieślniczej – wg zasad określonych w obowiązującej ustawie o odpadach.

### Rozdział III Przepisy końcowe

#### § 4

Uchyla się dotychczasowe ustalenia miejscowego planu ogólnego zagospodarowania przestrzennego gminy Żurawica zatwierdzonego uchwałą nr 24/IV/94 Rady Gminy Żurawica z dnia 20.X.1994 r. dotyczące obszaru planu.

#### § 5

Przeznacza się 0,48 ha gruntów rolnych pochodzenia mineralnego w klasie II na cele nierolnicze wg ustaleń §3 uchwały.

#### § 6

Ustala się 15-to procentową stawkę od wzrostu wartości nieruchomości w obszarze planu.

#### § 7

Wykonanie uchwały powierza się Zarządowi Gminy Żurawica.

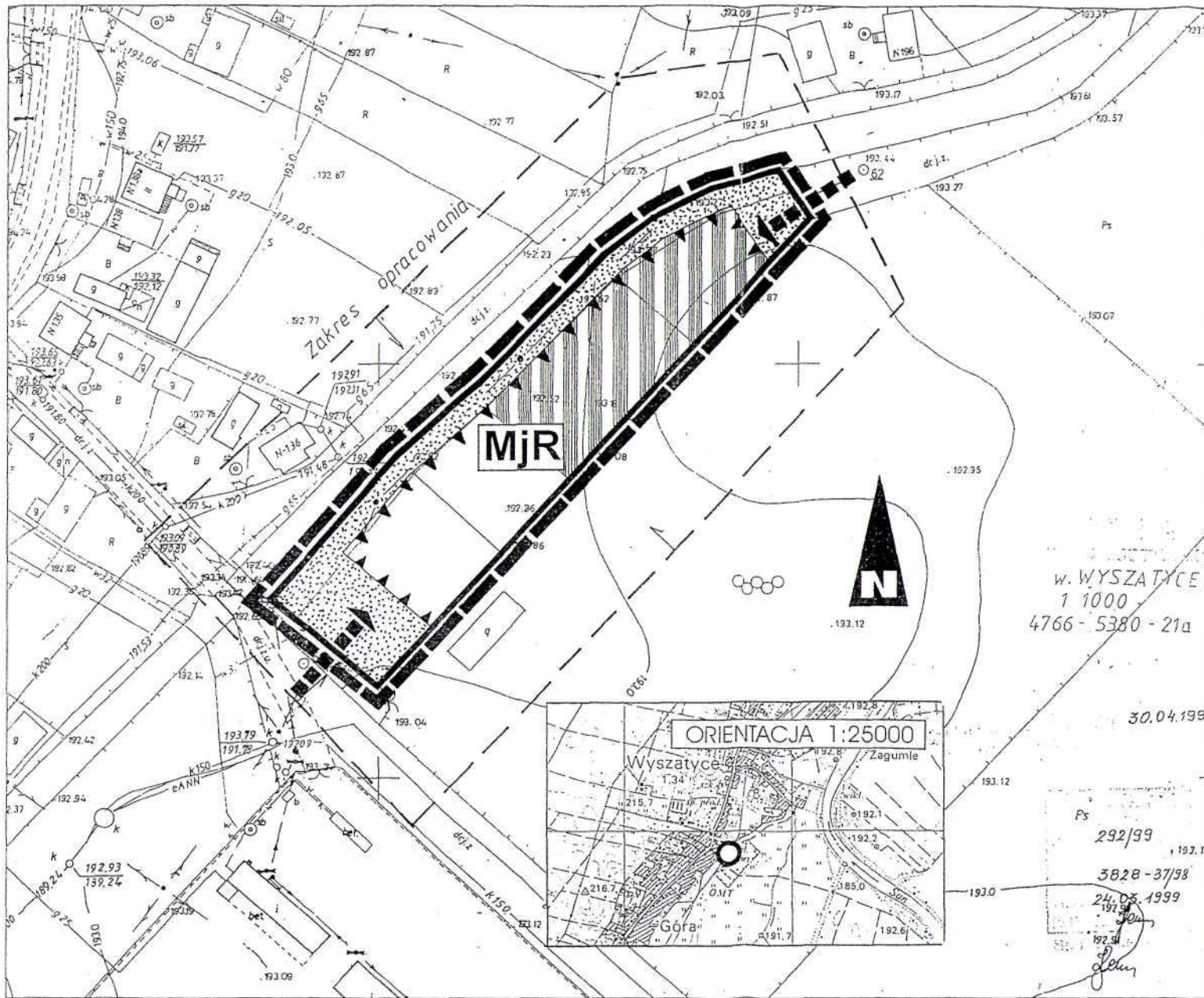
#### § 8

Uchwała niniejsza wchodzi w życie po upływie 14 dni od daty jej ogłoszenia w Dzienniku Urzędowym Województwa Podkarpackiego.

PRZEWODNICZĄCY  
RADY GMINY

Jan Reba





# MIJSCOWY PLAN ZAGOSPODAROWANIA PRZESTRZENNEGO "WYSZATYCE MJR"

**RYСУNEK PLANU  
SKALA 1:1000**

SKALA LINIOWA

ZALĄCZNIK DO UCHWAŁY NR XIII/126/99  
RADY GMINY W ŻURAWICY Z DNIA 28. grudnia 1999

**LEGENDA:**

- GRANICA OBSZARU PLANU
- LINIA ROZGRANICZAJĄCA TERENY O RÓŻNYM PRZEZNACZENIU
- LINIE ZABUDOWY
- KIERUNKI OBSŁUGI KOMUNIKACYJNEJ
- STREFA LOKALIZACJI OBIEKTÓW USŁUG RZEMIOSŁA
- STREFA ZIELENI IZOLACYJNEJ

w. WYSZATYCE  
1 1000  
4766 - 5380 - 21a

30.04.1998



**MjR** TEREN MIESZKANIOWY  
Z USŁUGAMI RZEMIOSŁA  
I HANDLU

**OPRACOWALI:**

BOGUSŁAW UCHWAŁ  
UPR. URBANISTYCZNE 5987

WACŁAW MAZUR  
UPR. URBANISTYCZNE 1008/89

PRZEWODNICZĄCY  
RADY GMINY

*J. Radek*